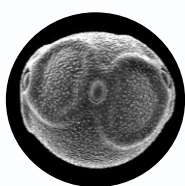


DONNÉES AÉRO-
POLLINIQUES FRANÇAISES
2024

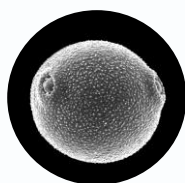


Lexique des pollens

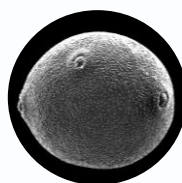
Au microscope électronique



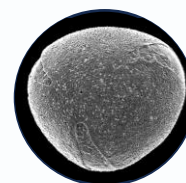
Pollen d'Aulus
Alnus - 25µm



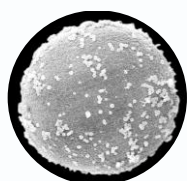
Pollen de Bouleau
Betula - 27µm



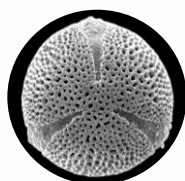
Pollen de Charme
Carpinus - 35µm



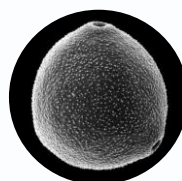
Pollen de Chêne
Quercus - 25-30µm



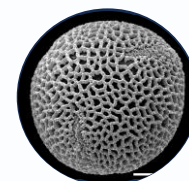
Pollen de Cyprés
Cupressaceae - 30µm



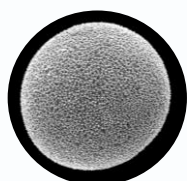
Pollen de Frêne
Fraxinus - 25µm



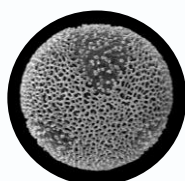
Pollen de Noisetier
Corylus - 27µm



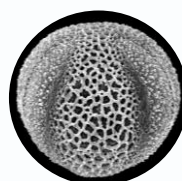
Pollen d'Olivier
Olea - 25µm



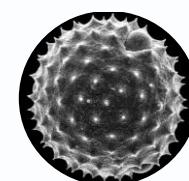
Pollen de Peuplier
Populus - 30µm



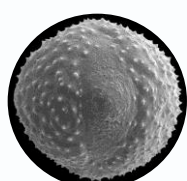
Pollen de Platane
Platanus - 20µm



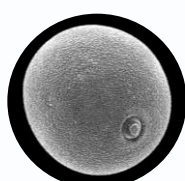
Pollen de Saule
Salix - 20µm



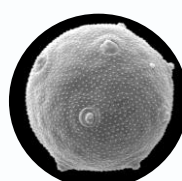
Pollen d'Ambroisie
Ambrosia - 20µm



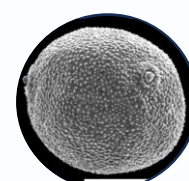
Pollen d'Armoise
Artemisia - 22µm



Pollen de Graminées
Poaceae - 25µm



Pollen de Plantain
Plantaginaceae - 30µm



Pollen d'Urticacées
Urticaceae - 15µm

Brochure nationale 2024 - Publication : Décembre 2024.

Editée par : Antonio SPANU, Samuel MONNIER, Gilles OLIVER, Ombeline SUE et Céline KIEFFER.

Conception graphique par : Antonio SPANU

Illustrations pollens réalisées pour nous par : Claudia FLANDOLI <https://www.draw.science/>

Textes, photos et graphiques © RNSA



NB: l'ensemble des éléments de cette brochure (cartes, textes, graphismes, images, logos, bases de données, etc...) relèvent des législations françaises et internationales sur le droit d'auteur et la propriété intellectuelle. Ces éléments sont la propriété exclusive du RNSA, hormis les images des pollens.

Le RNSA

Le RNSA est une association loi de 1901 d'intérêt général créée en 1996 pour continuer les travaux réalisés depuis 1985 par le Laboratoire d'Aérobiologie de l'Institut Pasteur à Paris. Sa mission principale est la **surveillance opérationnelle des particules biologiques présentes dans l'air**, plus particulièrement les pollens et les spores des moisissures, et l'étude de leur impact sur la santé.

Le RNSA a une équipe de salariés composée d'un coordinateur scientifique, d'une secrétaire et de trois ingénieurs. Le bureau du conseil d'administration, composé d'un Président, d'un Vice-président, d'une Trésorière et d'une Secrétaire, dirige le RNSA.

S
A
L
A
R
I
É
S



Antonio SPANU
Coordinateur



Céline KIEFFER
Secrétaire



Gilles OLIVER
Ingénieur
Responsable données & formation



Samuel MONNIER
Ingénieur
Responsable communication & partenariats



Ombeline SUE
Ingénieur

B
U
R
E
A
U



Nicolas VISEZ
Président



Pascal PONCET
Vice-président et
président du CS



Ruth NAVARRO
Secrétaire



Sophie FRAIN
Trésorière

Le Conseil d'Administration et le Conseil Scientifique (CS), comptent environ 50 participants.

Le RNSA fonctionne principalement grâce à un réseau de bénévoles, d'actions participatives et de dons.

Le RNSA est également soutenu par certaines collectivités et Métropoles, et plusieurs ARS (Agence Régionale de Santé).

Notre action est aussi possible grâce à tous nos partenaires: APPA, APSF, ASQAA régionales, Capt'air Bretagne, Centres Hospitaliers, associations d'allergologues...



Vous pouvez nous soutenir en faisant un **don** via Helloasso :
<https://www.helloasso.com/associations/rnsa/formulaires/1>

Ou en envoyant un chèque à l'ordre du RNSA, à l'adresse :
Le plat du Pin - 11 chemin de la Creuzille, 69690 Brussieu

Nous rappelons que ces dons à notre organisme ouvrent droit à une réduction d'impôt égale à 66% des sommes versées, dans la limite de 20% du revenu imposable.

Un grand merci d'avance,
L'équipe du RNSA.

Sommaire

Introduction

- 3 [Informations générales](#)
- 3 [Les réseaux](#)
- 4 [Les données & les alertes](#)
- 5 [Bilan pollinique 2024](#)
- 6 [Les nouveautés en communication pour 2025](#)

Auvergne Rhône-Alpes

- 7. [Annecy](#)
- 8. [Annemasse et Aurillac](#)
- 9. [Bourg-en-Bresse et Chambéry](#)
- 10. [Clermont-Ferrand et Genas](#)
- 11. [Grenoble et Le Puy en Velay](#)
- 12. [Lyon et Montluçon](#)
- 13. [Roussillon et Valence](#)
- 14. [Vichy](#)

Bourgogne-Franche-Comté

- 16. [Bart](#)
- 17. [Besançon et Chalon-sur-Saône](#)
- 18. [Dijon et Nevers](#)

Bretagne

- 19. [Brest](#)
- 20. [Dinan et Pontivy](#)
- 21. [Rennes et Saint-Brieuc](#)

Centre-Val de Loire

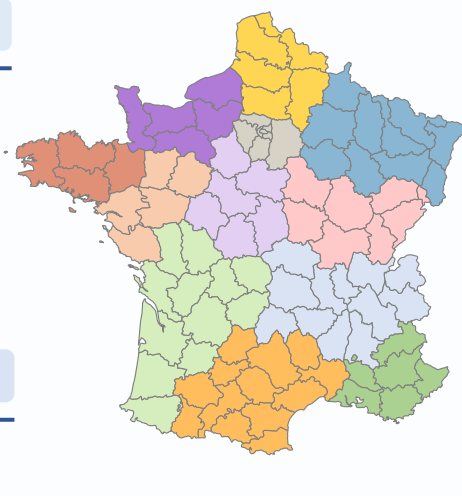
- 22. [Bourges](#)
- 23. [Orléans et Tours](#)

L'ambroisie

- 51 [Répartition des pollens](#)
- 52 [Calendrier pollinique 2024](#)



Ambrosie



Normandie

- 33. [Caen](#)
- 34. [Rouen](#)

Nouvelle-Aquitaine

- 35. [Agen](#)
- 36. [Angoulême et Bordeaux](#)
- 37. [La Rochelle et Limoges](#)
- 38. [Mont de Marsan et Niort](#)
- 39. [Périgueux et Poitiers](#)
- 40. [Tulle](#)

Occitanie

- 41. [Bagnols-sur-Cèze](#)
- 42. [Castres et Montpellier](#)
- 43. [Narbonne et Toulouse](#)

Corse

- 24. [Ajaccio](#)

Grand Est

- 25. [Metz](#)
- 26. [Mulhouse et Reims](#)
- 27. [Strasbourg et Troyes](#)

Pays de la Loire

- 44. [Angers](#)
- 45. [Cholet et La Roche-sur-Yon](#)
- 46. [Le Mans et Nantes](#)

Hauts-de-France

- 28. [Amiens](#)
- 29. [Lille](#)

Provence-Alpes-Côte d'Azur

- 47. [Aix en Provence](#)
- 48. [Avignon et Draguignan](#)
- 49. [Gap et Marseille](#)
- 50. [Nice et Toulon](#)

Île-de-France

- 30. [Antony](#)
- 31. [Gonesse et Paris](#)
- 32. [Saclay](#)

Les moisissures

- 54 [Les spores de moisissures en 2024](#)
- 55 [Andorre, Bordeaux et Nantes](#)
- 56 [Paris, Reims et Saclay](#)
- 57 [Strasbourg](#)
- [Les moisissures dans l'air intérieur : un danger pour la santé](#)

Les articles

- 14 [De l'éco-anxiété à l'éco-lucidité heureuse](#)
- 15 [Lutte contre l'ambrosie](#)
- 29 [Ophraella communa](#)
- 32 [Le RNSA sous le feu des projecteurs !](#)
- 34 [Le RNSA informe les enfants et les jeunes sur les pollens](#)
- 40 [RNSA chiffres clés 2024](#)

Informations générales

Pour chaque ville, il est établi un calendrier représentant les différents pollens pour 2024 avec les semaines à risque d'allergie :

■ Risque faible ■ Risque moyen ■ Risque élevé

Les histogrammes à gauche des calendriers permettent de visualiser les proportions des pollens allergisants présents par rapport au total tous taxons polliniques confondus.

En deuxième partie de la brochure, vous retrouverez le bilan pollinique de l'ambrosie pour la saison 2024.

Enfin la dernière partie de la brochure est dédiée aux « Moisissures ». Vous y trouverez les courbes d'évolution des concentrations journalières pour l'année écoulée pour *Alternaria* et *Cladosporium*.

Les réseaux

Le RNSA est constitué de trois réseaux d'observations :



Capteurs de particules biologiques

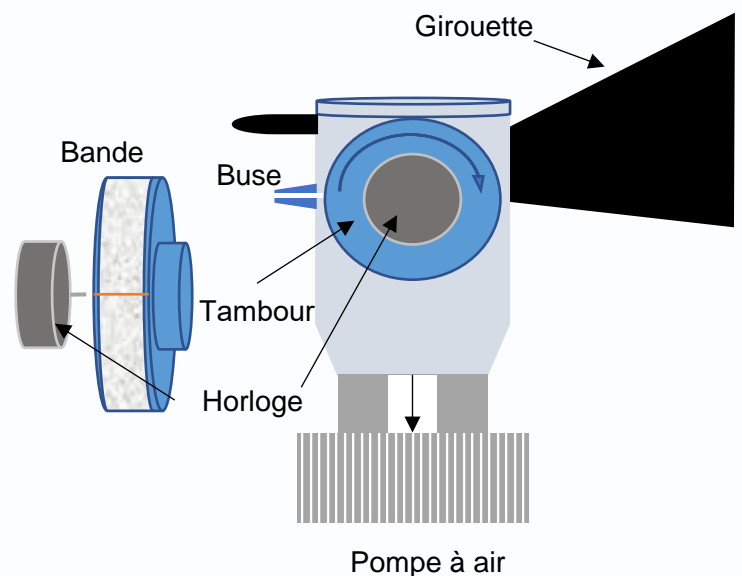
Médecins allergologues

Jardins botaniques et polliniers

Les informations polliniques, cliniques et phénologiques provenant de ces réseaux sont combinées à des prévisions météorologiques pour fournir une information de risque sanitaire à travers un indice unique et développé par le RNSA : le Risque Allergique lié à l'Exposition aux Pollens (RAEP®).

Réseau de Capteurs

Les comptes polliniques sont réalisés avec des capteurs volumétriques de type HIRST (norme EN 16868) et à l'aide d'analyses au microscope optique. Les capteurs HIRST ont un fonctionnement très simple avec une pompe aspirante qui permet d'avoir un débit d'air régulier équivalent à la respiration humaine moyenne (10 litres d'air/minute). Les pollens et les moisissures viennent s'impacter sur une bande adhésive située dans le capteur. Cette bande est ensuite récupérée et analysée en laboratoire par microscopie optique par des analystes formés à la reconnaissance des pollens et moisissures (formation de deux semaines dispensée par le RNSA).



Données phénologiques

Afin de suivre au fur et à mesure l'évolution de la floraison des principales espèces végétales allergisantes, des observations sont faites sur les principales espèces à pollen allergisant.

En 2024, les observations phénologiques ont été réalisées par :

- Association Méditerranéenne des Jardins Botaniques (AMJB) d'Antibes
- Jardin botanique de la ville d'Avignon
- Jardin botanique de la ville de Caen
- Jardin botanique de la ville de Lyon
- Jardin botanique de la ville de Tours
- Réseau sentinelle de la ville de Brest
- Réseau sentinelle de la ville de Dirinon
- Réseau sentinelle de la ville de Lorient
- Réseau sentinelle de la ville de Logonna-Daoulas
- Réseau sentinelle de la ville de Morlaix
- Sentier pollinier de Saint Genis L'Argentière.

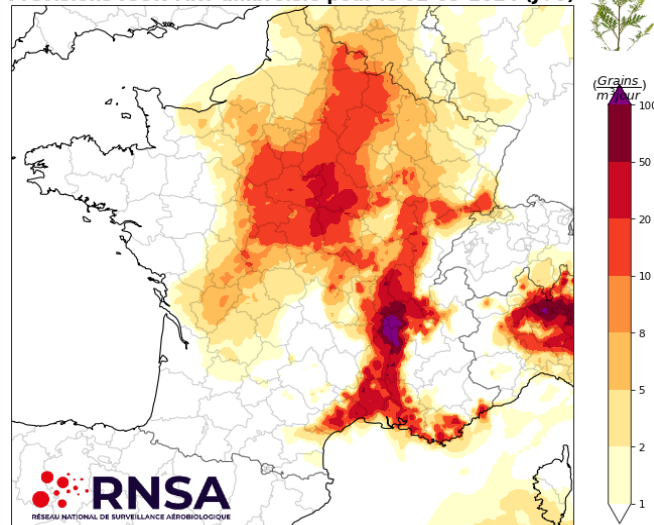
Les données phénologiques sont essentielles pour comprendre les conditions de production du pollen, qui est ensuite dispersé dans l'air.

La surveillance phénologique est menée en collaboration avec l'Association des Pollinariums Sentinelles de France (APSF), dont les données d'une vingtaine de pollinariums de l'APSF sont également intégrées dans nos calculs pour la prévision du risque pollinique.

Modélisation

Tous les jours des cartes de prévisions jusqu'à j+5.

Prévisions ICON-ART ambrosie pour le 02-09-2024 (J+0)



Données cliniques

En 2024, une soixantaine de médecins spécialistes ont rempli chaque semaine les bulletins cliniques en ligne. Ainsi, le RNSA a suivi, au fur et à mesure de la saison pollinique, l'existence de pollinoses, leur évolution, la fréquence et la gravité des symptômes associés. Il est ainsi possible d'établir un **index clinique** par médecin, par ville, par région et même national, révélateur de l'impact sanitaire de l'exposition aux pollens.

Devenez médecin sentinelle du RNSA

Les **médecins sentinelles** forment un réseau qui compte actuellement une soixantaine d'allergologues.

- Les médecins recueillent des informations cliniques grâce à un formulaire en **ligne** simple à remplir chaque semaine. 2 min
- Les informations recueillies permettent de calculer un **index clinique** qui est intégré dans le calcul du risque d'allergie (RAEP).
- Le RNSA vous transmet par mail deux bulletins polliniques à jour, chaque semaine. Ils contiennent :
 - l'évolution des pollinoses dans **votre ville**
 - l'évolution des pollinoses en **France**
 - les prévisions des risques d'allergie pour la semaine à venir
- Le RNSA vous fournit un service de **prévision des dates de début** d'émission pollinique, permettant une meilleure gestion des patients.

Le RNSA **recherche** des médecins sentinelles dans l'ensemble de la France

Scannez le QR code pour accéder au formulaire d'inscription.
Ou cliquez ici: →

RESEAU NATIONAL DE SURVEILLANCE AEROBIOLOGIQUE

Application d'alertes polliniques

Vous pouvez retrouver toutes les informations sur les risques d'allergies grâce à deux applications mobiles :

Pollen+

Alertes Pollens

Alertes polliniques



Nous vous offrons la possibilité de recevoir chaque semaine par e-mail les prévisions du risque d'allergie pour les pollens et les départements de votre choix. Les alertes polliniques vous seront envoyées uniquement en cas de risque allergique pendant la saison pollinique.

Bilan Pollinique 2024

Evolution des index polliniques (IP) et cliniques (IC)

Le bilan pollinique de 2024 révèle une saison particulièrement atypique, marquée par de fortes variations en raison des conditions météorologiques. Les périodes pluvieuses ont offert des périodes de répit aux allergiques, tandis que les journées ensoleillées ont battu des records de concentration de pollens.

L'hiver 2023–2024 a été le troisième plus chaud jamais mesuré en France. Si le début d'année a été calme pour les allergiques, avec une vague de froid du 8 au 20 janvier, la douceur s'est rapidement installée. Février 2024 a enregistré une anomalie thermique de +3,6 °C, en faisant le deuxième mois de février le plus chaud jamais enregistré après 1990. Cette douceur a accéléré la floraison des **noisetiers et des aulnes**, avec une production de pollens record à la mi-février.

Dans le sud de la France, les pollens de **Cupressacées-Taxacées (cyprès, thuyas)** ont déclenché des symptômes dès mi-janvier. Un épisode de douceur précoce a démarré le 23 janvier, augmentant rapidement le risque d'allergie au niveau élevé qui a conduit à la publication d'un communiqué de presse dès le 20 janvier, un peu plus tôt qu'à l'habitude. Des périodes de pluies intenses les 9-10 et 25 février ont offert un répit temporaire aux allergiques.

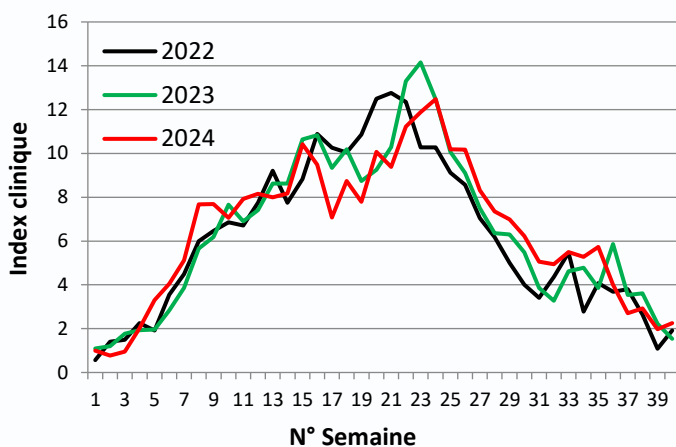
Mars 2024 a été marqué par une grande douceur en milieu de mois, accélérant la floraison des **bouleaux**. Leur saison a débuté tôt et intensément, avec des quantités de pollens importantes mais qui restent stables sur une tendance sur les dix dernières années.

Le mois d'avril a été divisé en deux phases. Les deux premières semaines ont été marquées par des pics de chaleur précoce, favorisant la dispersion des pollens de bouleau, suivies d'une nette baisse des températures accompagnées de perturbations successives. Cela a offert un soulagement aux allergiques. Les arbres printaniers, tels que les **frênes, chênes, platanes, saules, charmes et peupliers**, ont causé des gênes entre mi-mars et mi-avril.

Comme chaque année, les pollens de **Pinacées (pins, sapins, épicéas)** ont été abondants dans l'air de mars à mai. Bien que formant des nuages jaunes lors des vents forts, ces pollens, peu allergisants, ont eu un impact limité sur les allergiques.

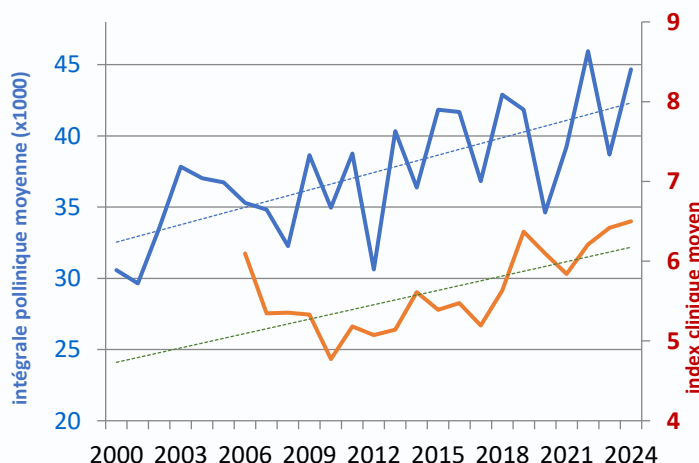
Les pollens d'herbacées, notamment les **pariétaires (famille des Urticacées)**, ont particulièrement affecté les allergiques en région méditerranéenne dès avril.

Index clinique – France



Les graminées, quant à elles, ont démarré de manière précoce et intense à travers la France dès début avril, avant de voir leur propagation ralentie par des pluies mi-avril. Les températures élevées et le ciel bleu durant la semaine du 8 mai ont rapidement fait grimper les risques d'allergies. Toutefois, les pluies abondantes du reste du mois (avec un excédent de 60 % à l'échelle du pays) ont limité la dispersion des pollens, soulageant ainsi les allergiques. Cependant, ces pluies ont aussi favorisé le développement et la croissance des graminées, qui ont de nouveau gêné les allergiques à partir de fin mai. En 2024, les concentrations de pollens de graminées ont été les plus élevées de ces dernières années, avec des pics marqués début et fin juin et une petite accalmie mi-juin. Le pic tardif en Île-de-France fin juin, accompagné de forts orages, a provoqué une augmentation des crises d'asthme sévères, nécessitant des hospitalisations accrues, comme rapporté par Santé Publique France et SOS Médecins.

Evolution de l'intégrale pollinique annuelle et de l'index clinique en France 2000-2024

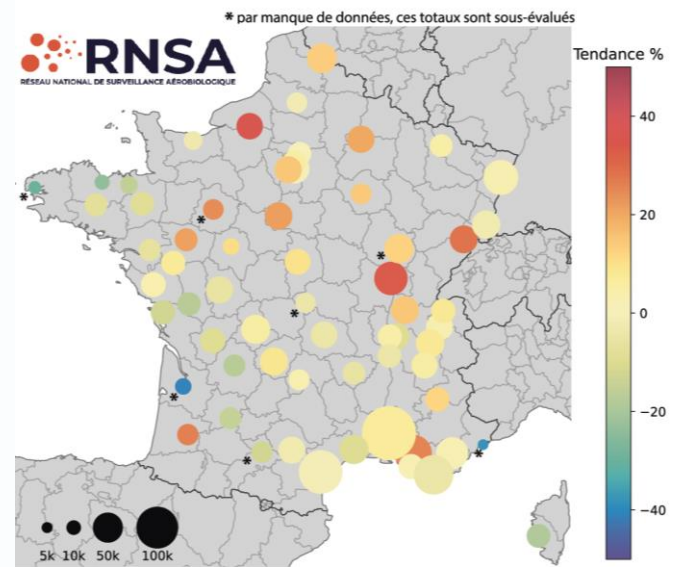


Les pollens d'ambroisie ont clos la saison avec un pic de symptômes allergiques entre fin juillet et mi-septembre. Bien que moins visible à l'échelle nationale, cette plante envahissante très allergisante gagne du terrain et touche surtout les régions Auvergne-Rhône-Alpes, Bourgogne-Franche-Comté, Nouvelle-Aquitaine, Centre-Val de Loire, Occitanie et le nord de Provence-Alpes-Côte d'Azur (PACA). Le mistral a joué un rôle majeur dans la dispersion des pollens le long de la vallée du Rhône, provoquant des pics de concentration notables les 21 et 26 août dans la région PACA. Le vent du sud a également accentué la propagation des pollens dans des zones plus au nord, notamment en Bourgogne-Franche-Comté et Centre-Val de Loire, les 24 et 28 août. Les concentrations de pollens d'ambroisie sont au plus haut dans plusieurs sites de mesures depuis plus de 20 ans de données comme à Angoulême en Nouvelle-Aquitaine et à Bourgoin-Jallieu en Auvergne-Rhône-Alpes. L'ambroisie continue de progresser dans les zones de front et reste fortement présente dans les zones historiquement infestées, notamment la vallée du Rhône.

En conclusion, l'année 2024 a confirmé les tendances récentes d'allongement et d'intensification des saisons polliniques, exacerbées par le changement climatique, avec des impacts marqués sur les personnes allergiques à travers toute la France.

L'intégrale pollinique moyenne repart à la hausse pour cette année 2024 par rapport à l'an dernier. L'index clinique moyen est lui encore en légère augmentation par rapport à l'an dernier, et atteint son niveau le plus haut depuis 20 ans. La tendance reste à la hausse pour ces deux courbes que sont l'intégrale pollinique et l'index clinique, ce qui n'est pas une très bonne nouvelle pour les allergiques.

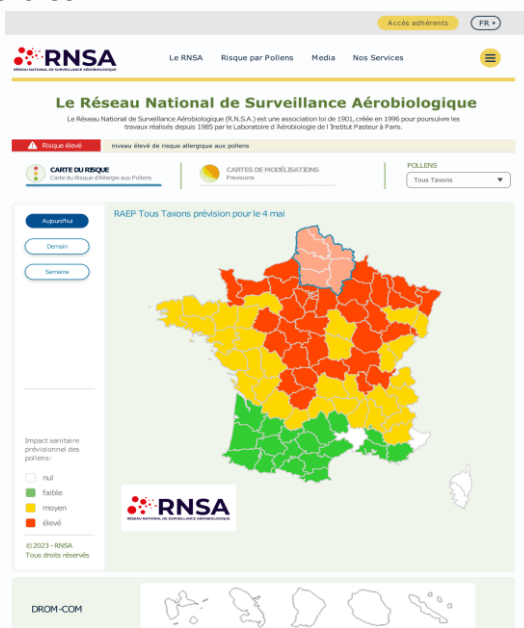
Source : RNSA et Météo France
Rédaction : Samuel MONNIER



Total tous taxons confondus et tendance (3 ans)

Les Nouveautés en communication pour 2025

- **Notre site internet fait peau neuve**, vous pourrez trouver de nouveaux contenus et visuels dès le premier trimestre 2025 avec une version mobile améliorée



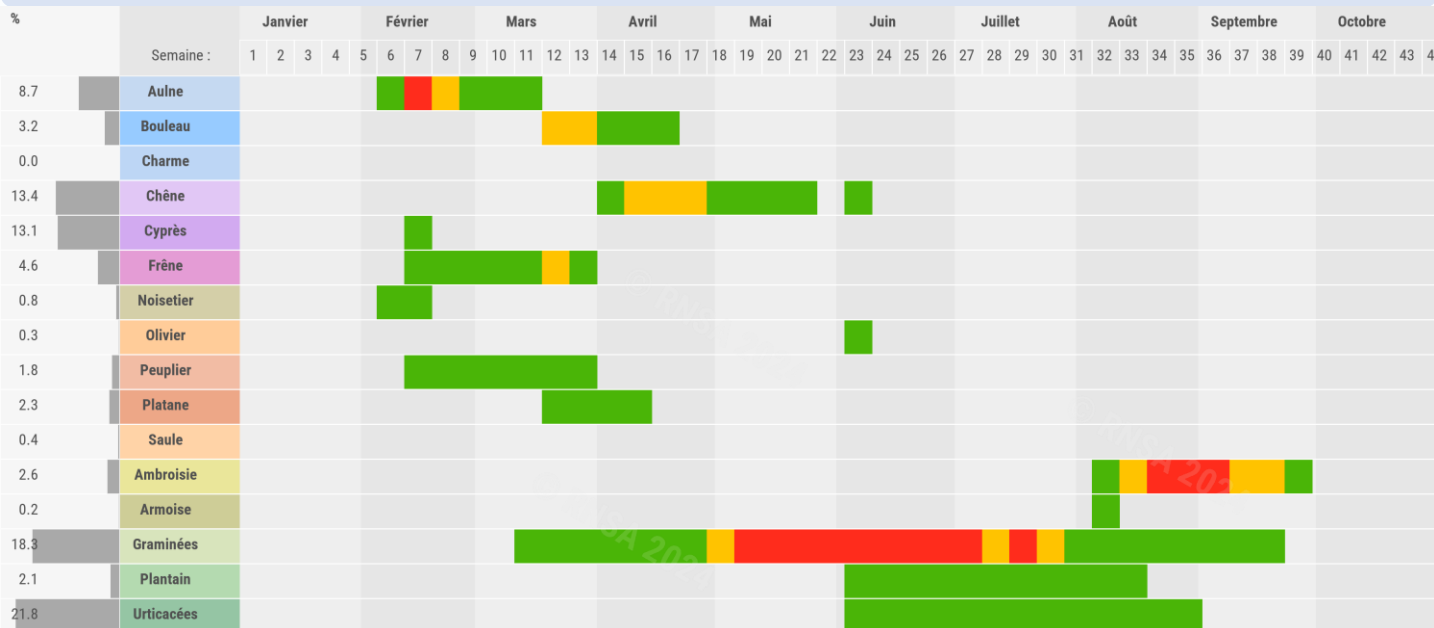
- **Bulletin allergo-pollinique vidéo** : Depuis le début d'année 2024, le RNSA publie chaque fin de semaine sur sa chaîne youtube, un bulletin allergo-pollinique de 3 min en format vidéo avec le point de situation sur les pollens du moment ! N'hésitez pas à le partager largement autour de vous !

[Lien vers notre chaîne YouTube](#)

- **Un Widget** : pour l'affichage sur les espaces numériques de votre ville



Bourg-en-Bresse

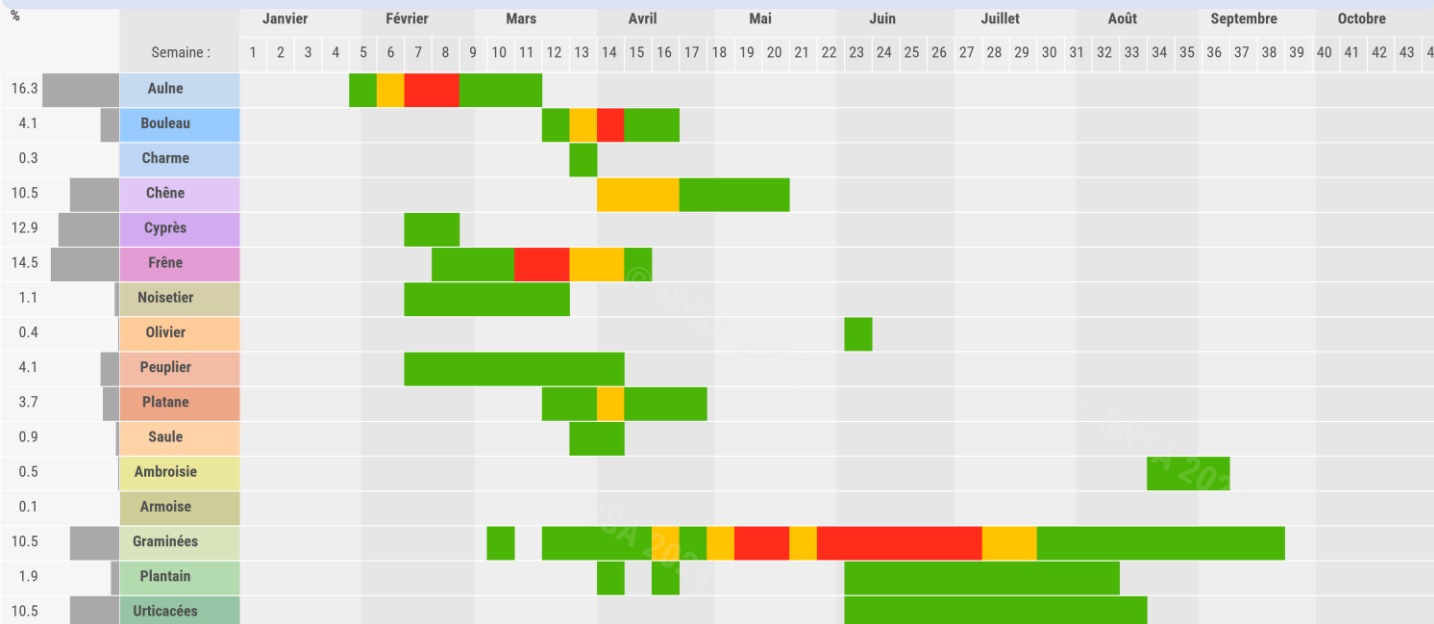


Médecin sentinelle
En attente



Analyste
Christine Fournier
Céreste

Chambéry



Médecin sentinelle
Dr Izquierdo
Chambéry

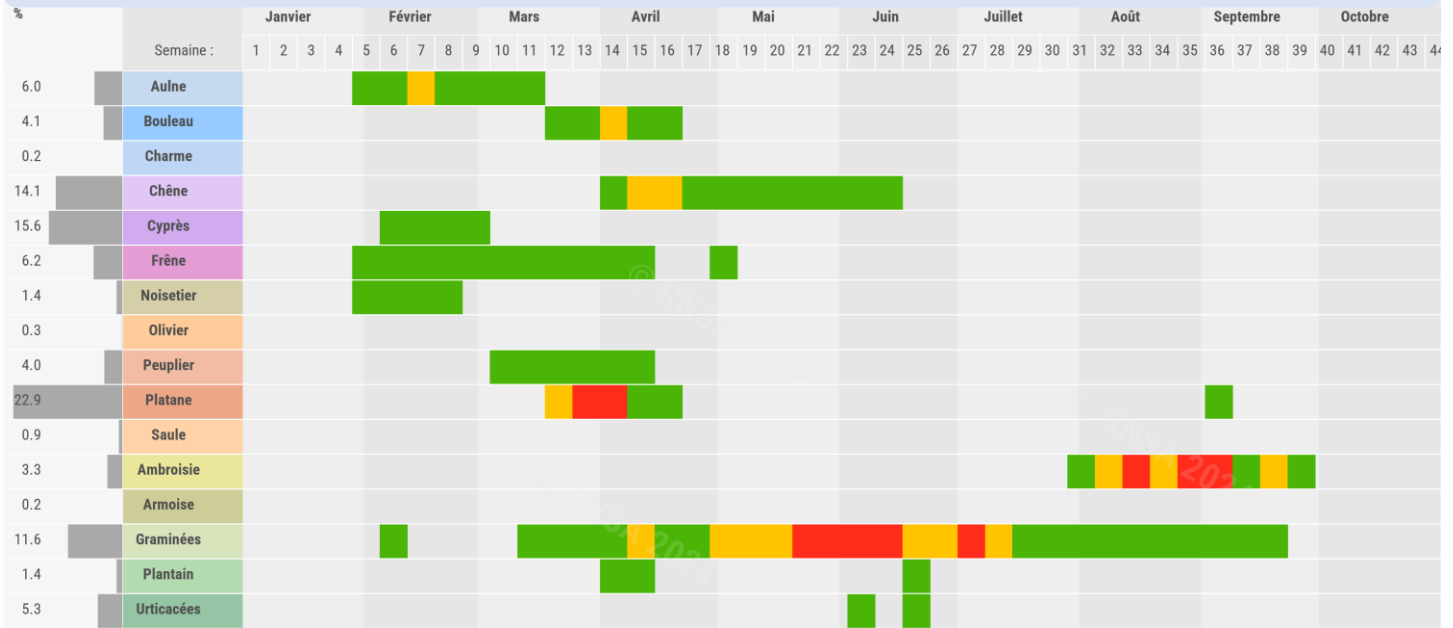


Analystes
Analyzair
1382 Avenue des Pre-Seigneurs
Dagneux



Ambroisie

Lyon

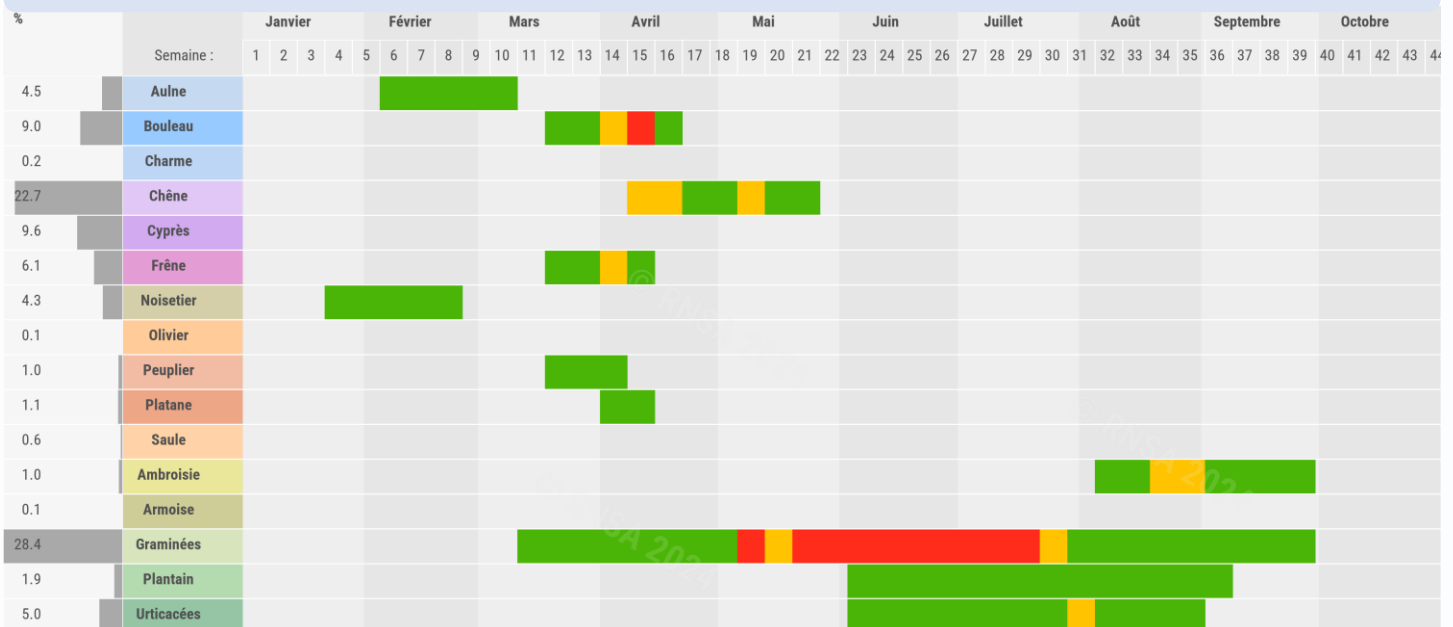


Médecins sentinelles
Dr Grondin
 Lyon
Dr Mardini
 Sainte-Foy-lès-Lyon



Analystes
RNSA
 Chemin de la Creuzille Le Plat du Pin
 Brussieu

Montluçon



Médecin sentinelle
Dr Outtas
 Montluçon



Analystes
RNSA
 11 chemin de la creuzille
 Brussieu



Participation du RNSA à la lutte contre l'ambroisie

La Région Auvergne Rhône-Alpes est l'une des plus touchées par l'ambroisie. L'ambroisie est une plante envahissante originaire d'Amérique du Nord, elle libère un pollen très allergisant.



C'est pour cela qu'une lutte contre l'ambroisie a été mise en place. Notamment avec l'ouverture en 2014 de la plateforme Signalement-Ambroisie qui permet à chacun de signaler l'ambroisie via 4 canaux différents.

Les signalements sont reçus, via la plateforme, par le référent de la commune concernée qui coordonne les actions de lutte pour éliminer l'ambroisie.

Le centre de coordination du RNSA dispose d'une **unité spéciale « Ambroisie »** avec mesure des pollens, information sur le risque d'allergie, gestion de la hotline de la Plateforme Signalement-Ambroisie. Cela signifie de l'information, de la vérification, de l'intégration, du transfert des demandes qui arrivent aussi bien de la part des particuliers que des référents ambroisie.

Cette unité spéciale « ambroisie » a été encore **très active tout l'été du lundi au vendredi avec 510 appels reçus et 1800 mails traités.**

Cette année, **600 nouveaux référents** ont été désignés par leur collectivité, l'équipe ambroisie du RNSA leur a envoyé un mail de bienvenue et créé un compte pour qu'ils puissent voir et gérer les signalements sur leur territoire.

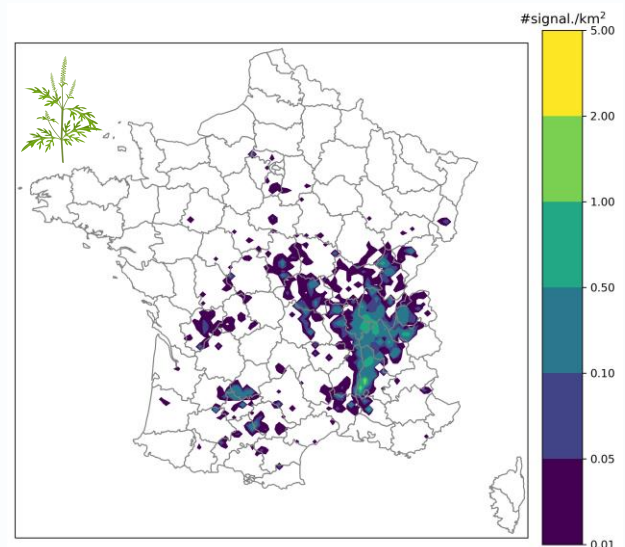
Au total, ce sont **6900 référents ambroisie** qui sont enregistrés dans la base de données nationale.

Le RNSA a organisé **20 formations en ligne** sur l'outil signalement-ambroisie avec plus de 500 référents formés. Ces formations ont été très appréciées par les référents ambroisie avec d'excellents retours sur le questionnaire bilan de satisfaction.

La plateforme de signalement de l'ambroisie en quelques chiffres

Cette année 2024, ce sont **8333 signalements** qui ont été recueillis sur la plateforme signalement ambroisie. Ce chiffre est en baisse par rapport à l'an dernier (9408).

L'ambroisie touche toute la France même si **74%** des signalements viennent **d'Auvergne-Rhône-Alpes**, suivie par la **Bourgogne Franche Comté** puis **l'Occitanie et la Nouvelle-Aquitaine.**



Position des signalements

On observe une amélioration en **nombre de signalements traités (66% en 2024, contre 39% en 2018)**. La formation des référents ambroisie commence à porter ses fruits, ils s'améliorent dans la maîtrise de l'outil et la réussite de la modification du statut des signalements sur leur territoire.

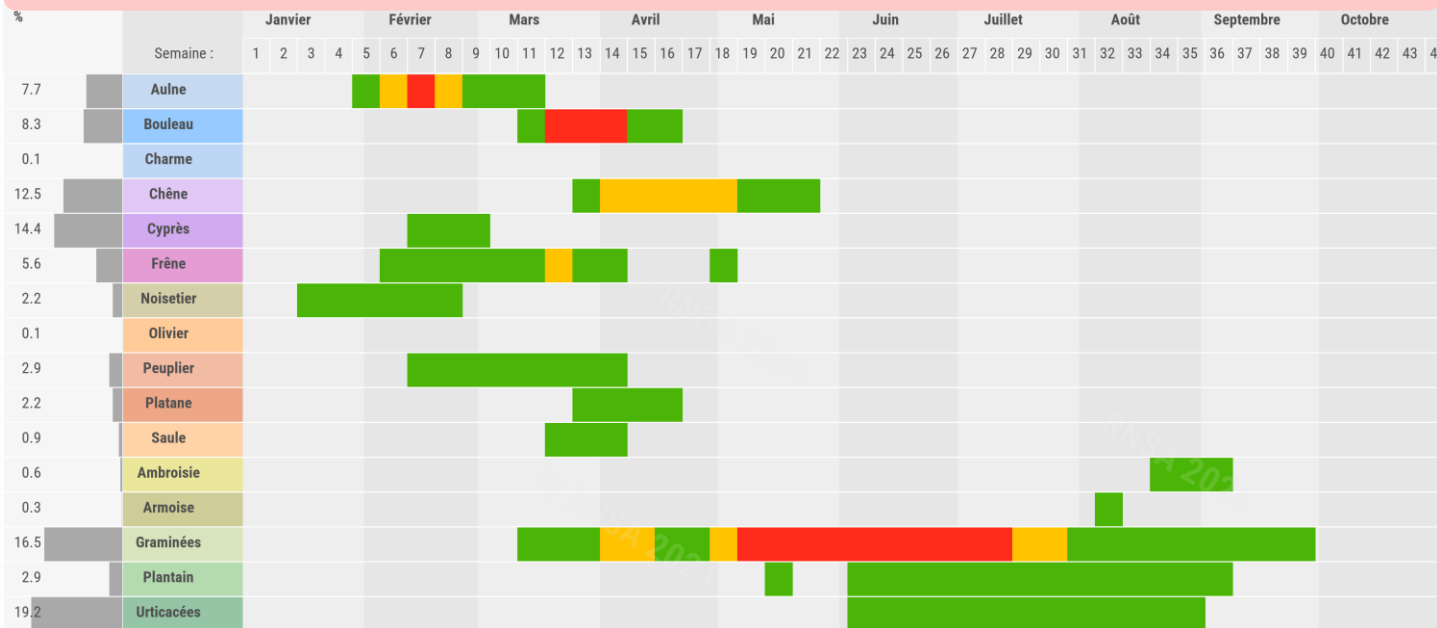
Attention : le statut d'un signalement correspond au statut « remonté » dans la plateforme. Des référents ont agi sur leur commune sans l'inscrire dans la plateforme.

Des nouveautés ont pu avoir lieu en 2024 :

- Bouton « signaler » au centre de la page
- Possibilité de modifier plusieurs signalements en même temps
- Ajout d'un champ « l'ambroisie est-elle grignotée » et d'un filtre « *Ophraella communis* » sur la carte
- Ajout d'un champ « délaissé/friche/terrain vague »
- Refonte totale de l'application mobile avec possibilité d'effectuer les mêmes actions de gestion que sur le site internet (connexion, modification d'un signalement...)

Rédaction : Samuel MONNIER

Dijon

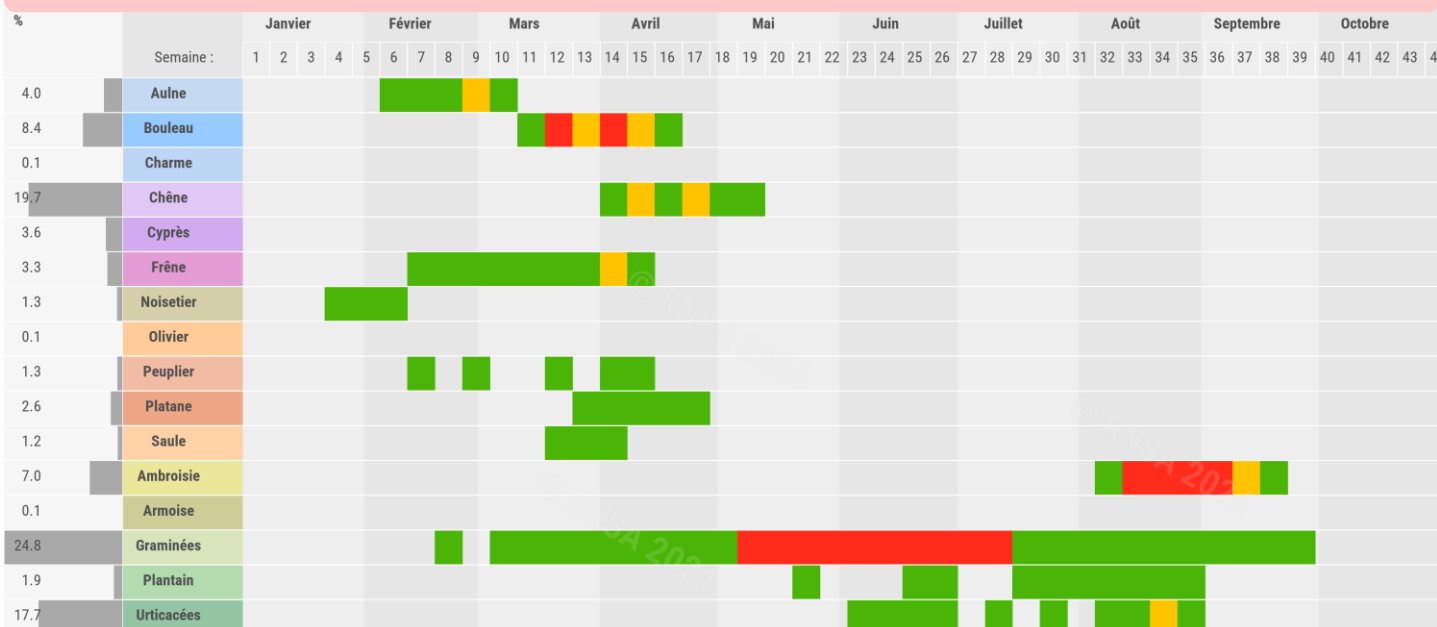


Médecin sentinelle
En attente



Analystes
RNSA
Chemin de la Creuzille
Le Plat du Pin
Brussieu

Nevers



Médecin sentinelle
Dr Segers
Rue du Sort
Nevers

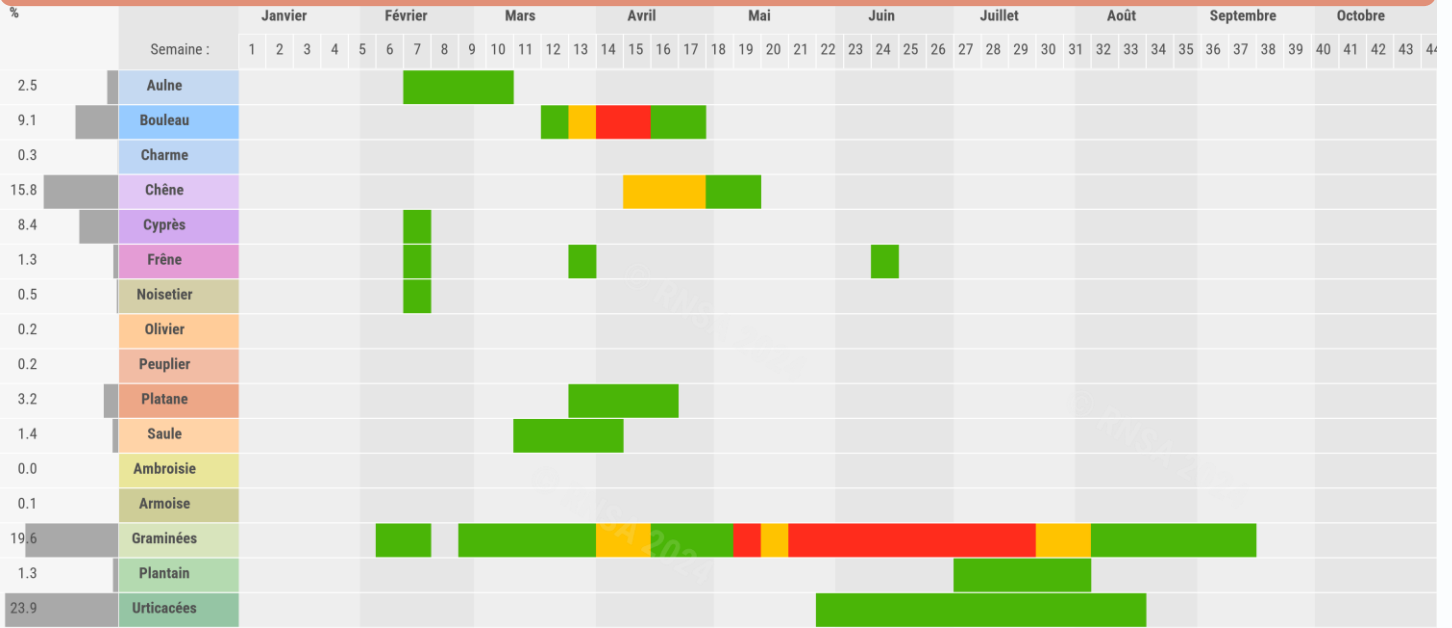


Analystes
RNSA
11 chemin de la Creuzille
Brussieu



Bouleau

Rennes

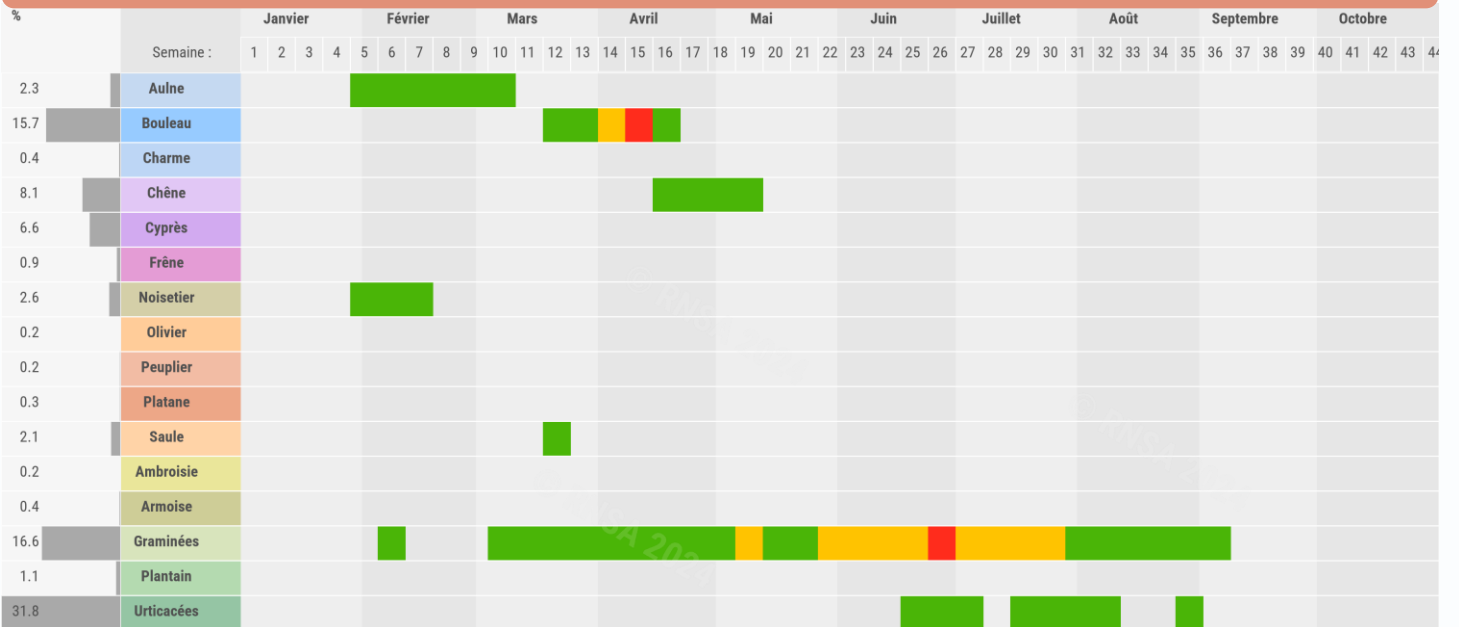


Médecin sentinelle
Dr Rochefort-Morel
 Rennes



Analystes
Sophie Frain, Sabrina Davoine
 Capt'Air Bretagne
 CH René-Pleven
 Dinan

Saint-Brieuc



Bouleau

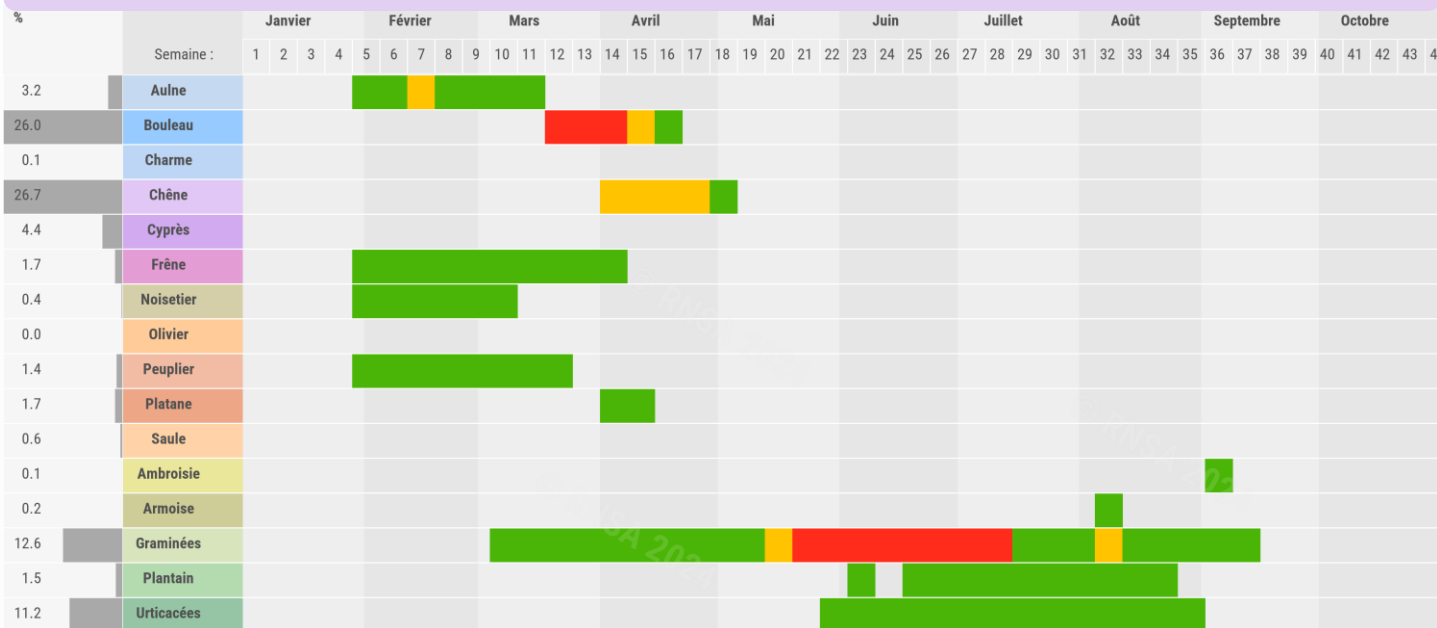


Médecin sentinelle
Dr Annabel Kerjan
 Guingamp



Analystes
Sophie Frain, Sabrina Davoine
 Capt'Air Bretagne
 CH René-Pleven
 Dinan

Orléans

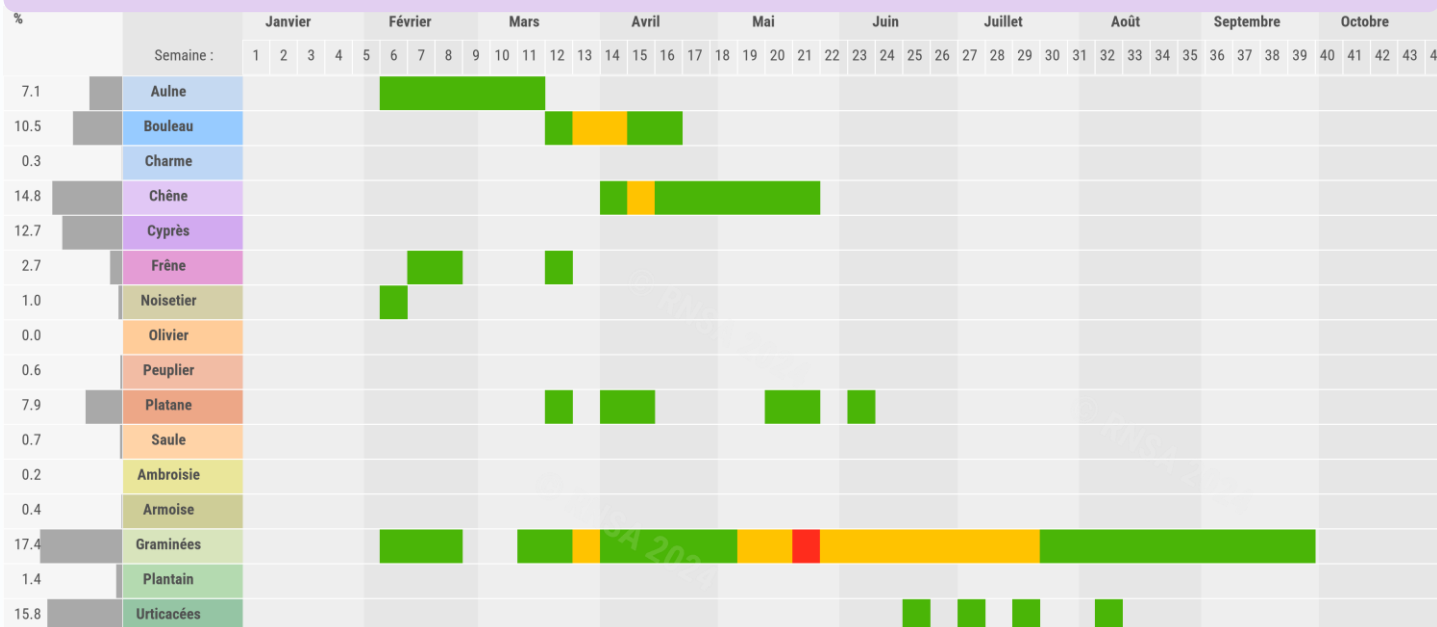


Médecin sentinelle
Dr Minaxi Patel
Orléans



Analyste
Nathalie Coudray
Montville

Tours



Médecin sentinelle
Dr Simon
Tours

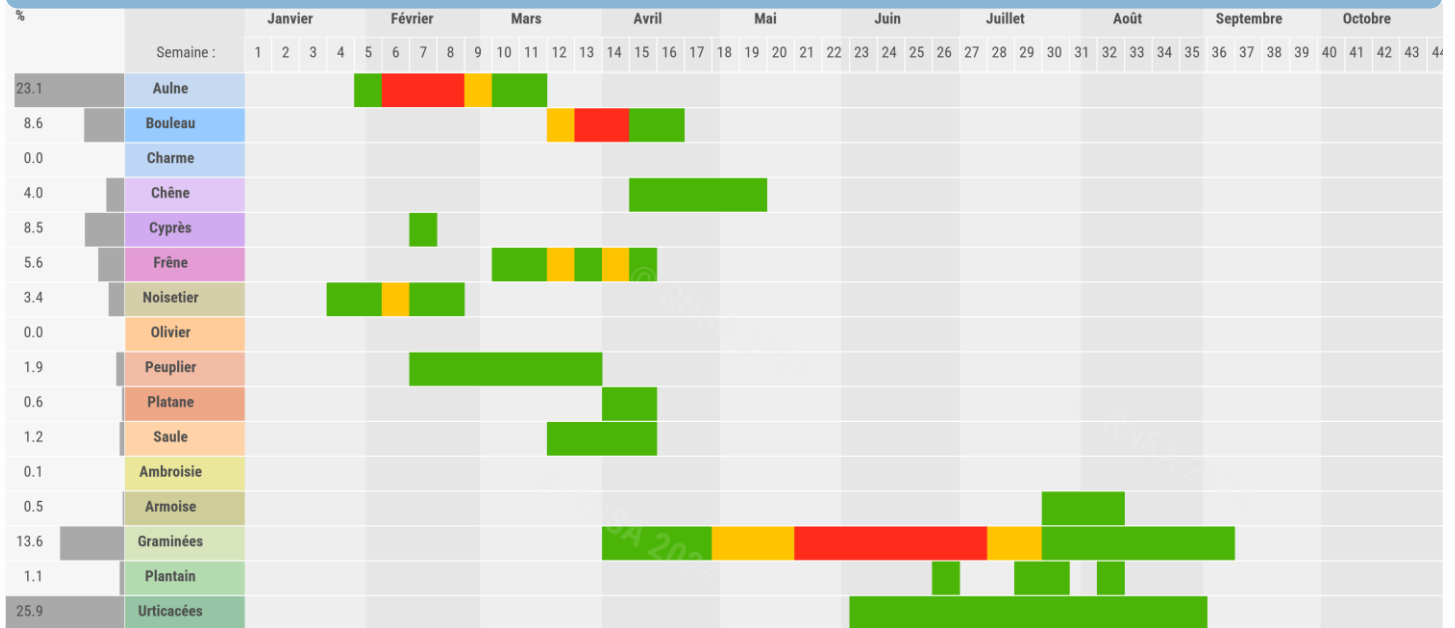


Analyste
Nathalie Coudray
Montville



Urticacées

Mulhouse

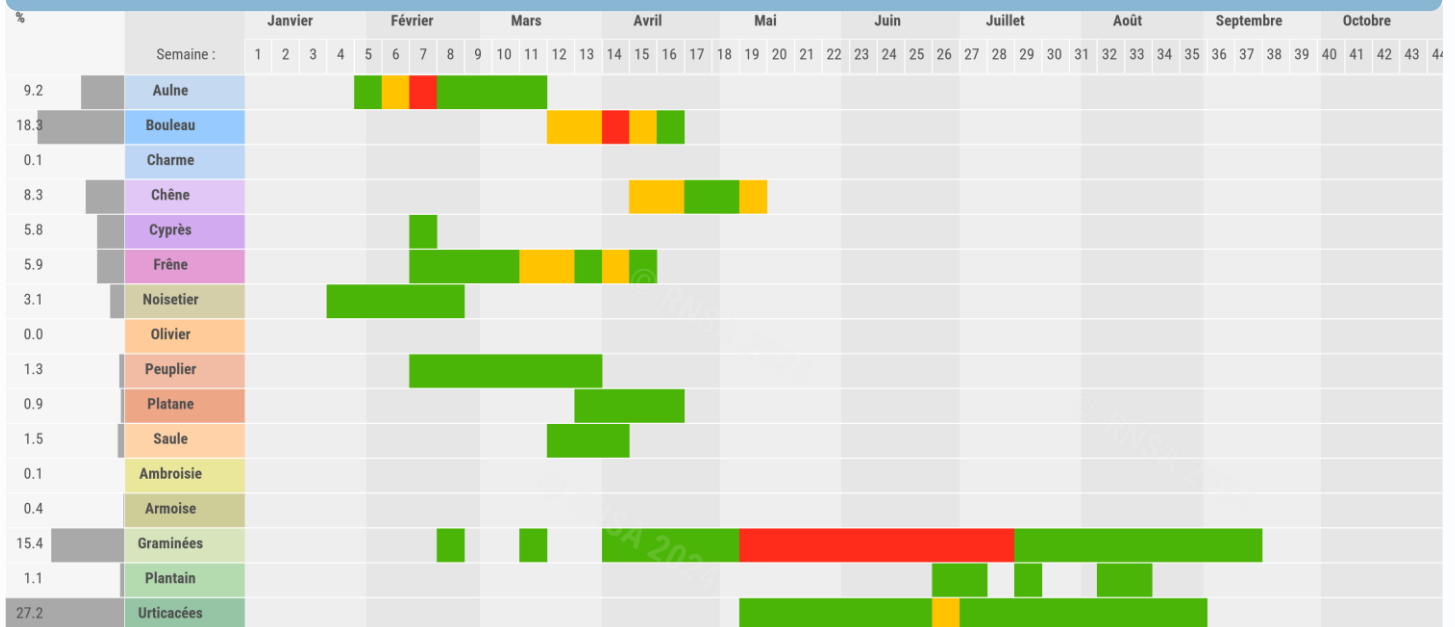


Médecin sentinelle
Dr lamandi
Mulhouse



Analystes
Audrey Dazy
Anh Poirot
Nouvel hôpital civil
Place de l'Hôpital – Strasbourg

Reims



Médecin sentinelle
Dr Capy
Reims

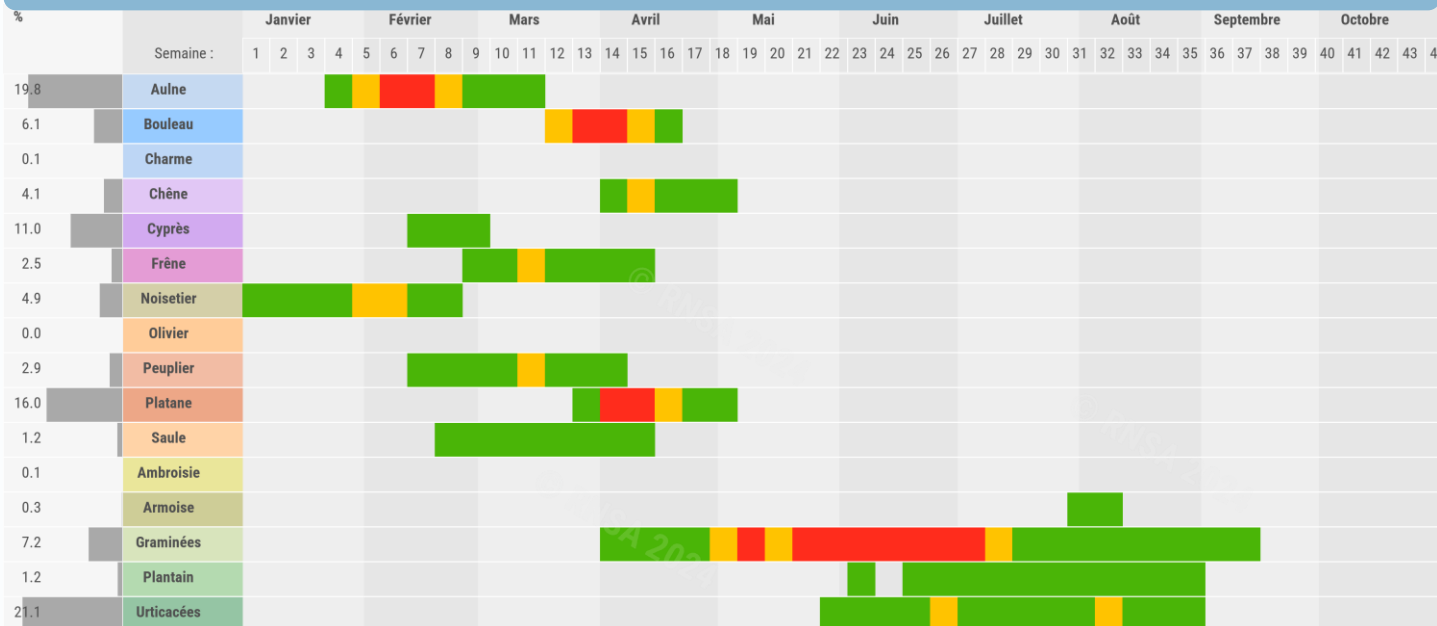


Analystes
Anne Arounothay
Yannick Lenglet
Julien Ratteron
Atmo Grand Est
Rue Marie-Marvingt, Reims



Aulne

Strasbourg



Médecins sentinelles

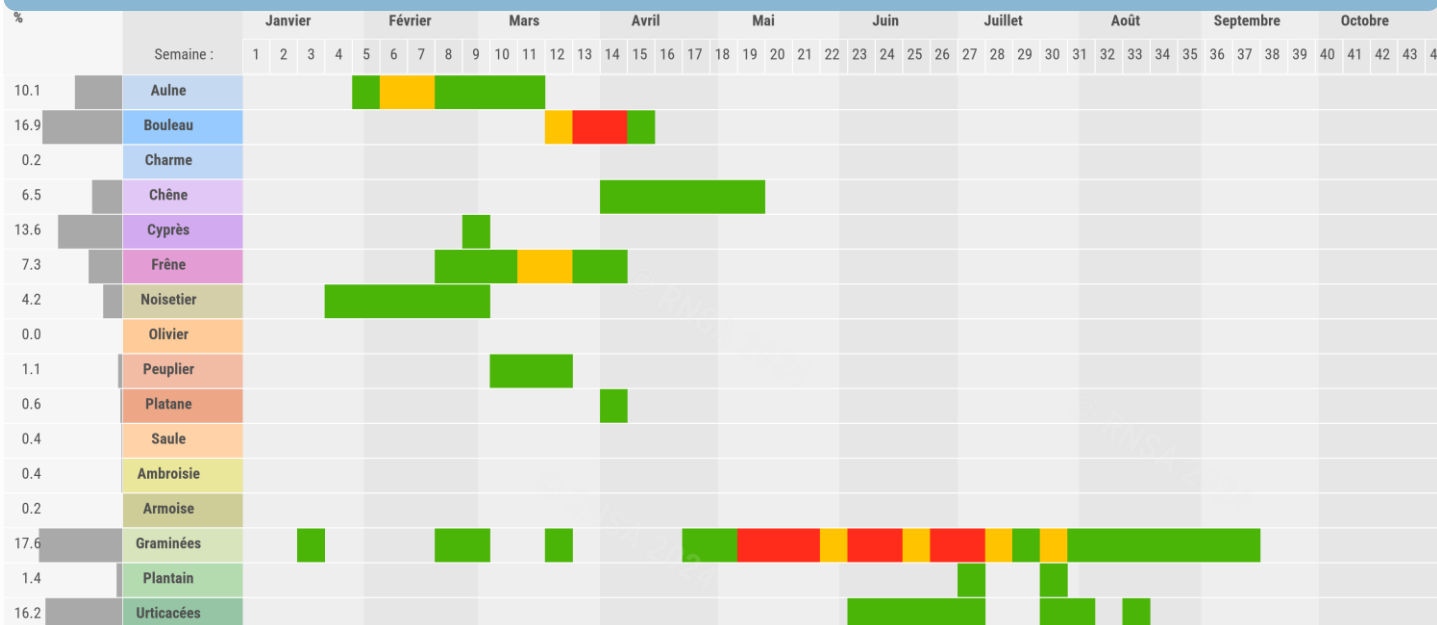
Dr Lutz
Dr Srour
Strasbourg



Analystes

Audrey Dazy
Anh Poirot
Nouvel hôpital civil
Place de l'Hôpital – Strasbourg

Troyes



Médecin sentinelle

Dr Morani
Troyes



Analystes

Anne Arounothay
Yannick Lenglet
Julien Ratteron
Atmo Grand Est
Rue Marie-Marvingt, Reims

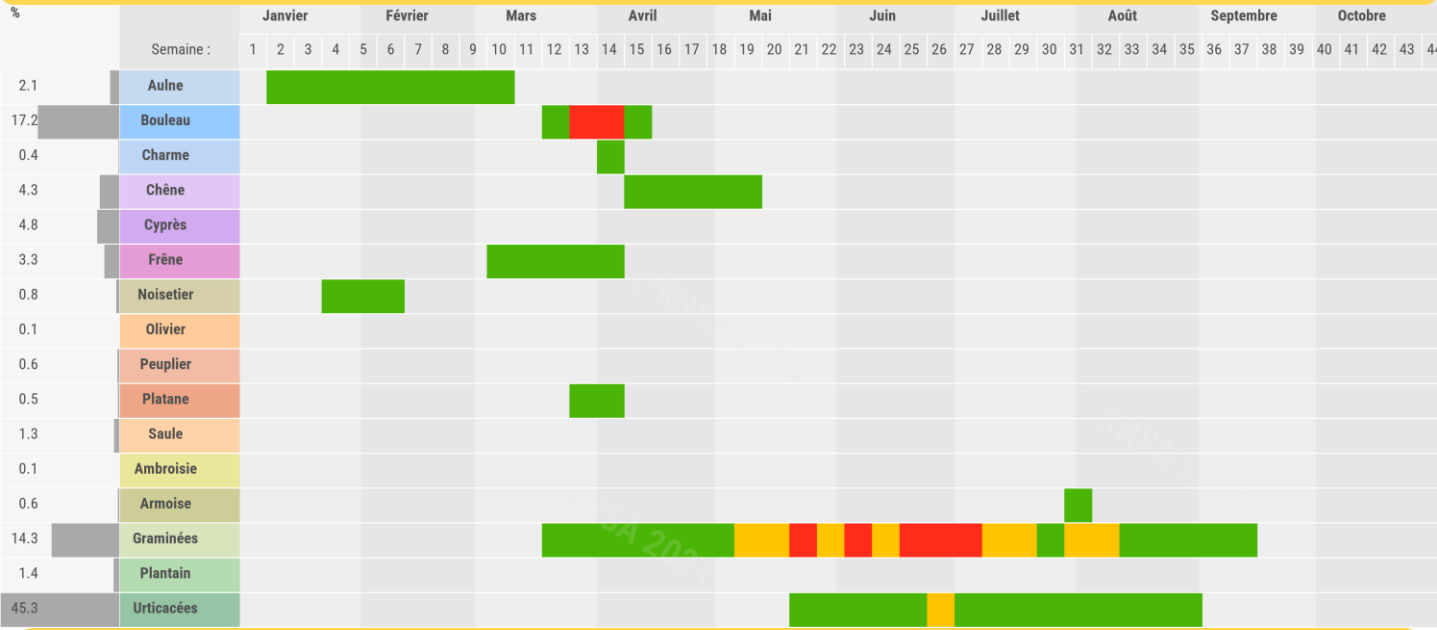



Peuplier


Hauts-de-France



Amiens

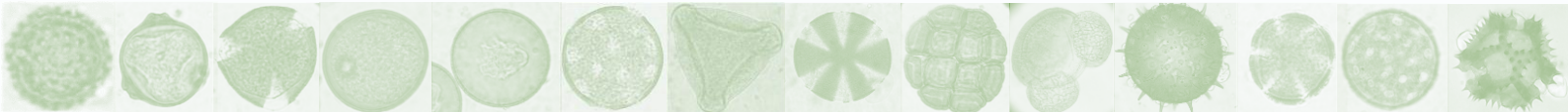


 **Médecin sentinelle**
Dr Bénabes
Amiens

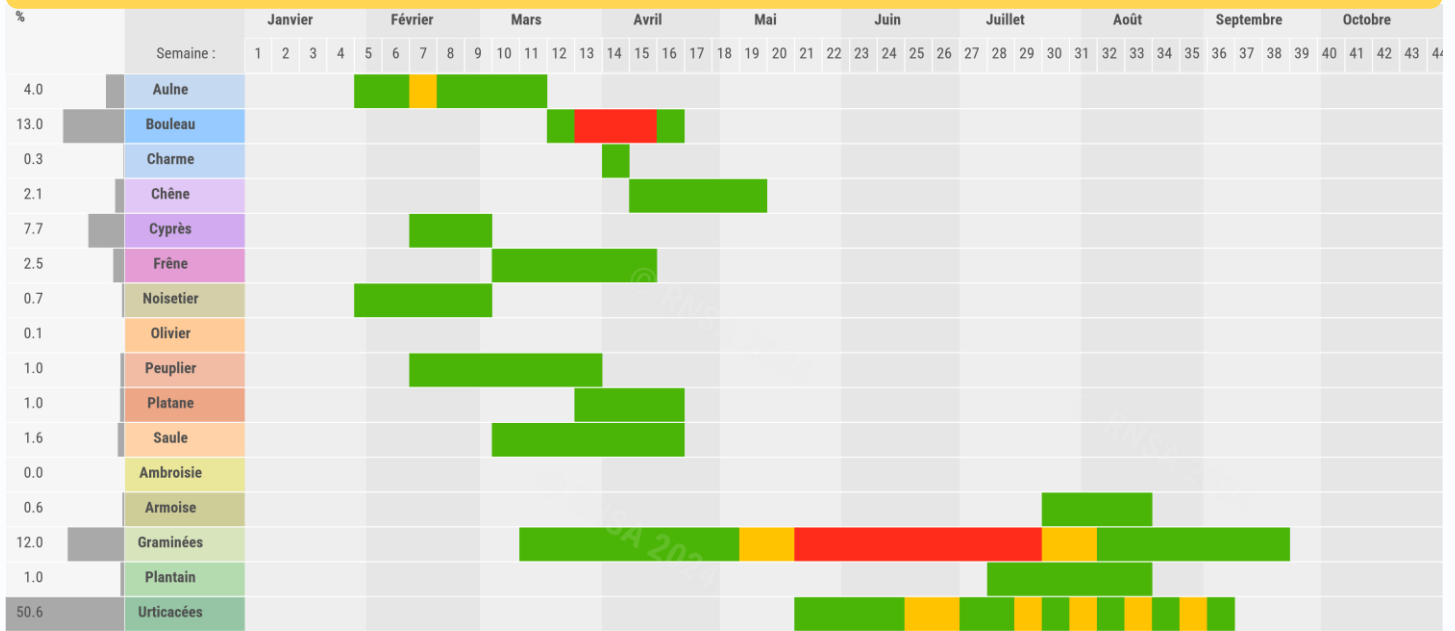
 **Analyse**
Analyzair
1382 Avenue des Pre-Seigneurs
Dagneux



[Green] Risque faible [Yellow] Risque moyen [Red] Risque élevé



Lille



Médecin sentinelle
En attente

Analyste
Anne Paquier
APPA
Avenue de la recherche, Loos

Ophraella communis : un espoir dans la lutte contre l'ambroisie

Ophraella communis a fait son arrivée en France ! Mais quel est cet insecte ?

Il se présente sous la forme d'un petit coléoptère brun, aux ailes zébrées, originaire d'Amérique du Nord, tout comme l'ambroisie. Sa première apparition en France a été signalée autour de Lyon fin 2023. En 2024, de nombreux autres signalements ont été fait le long de la vallée du Rhône : [Retrouvez un article mis à jour ici.](#)

La présence de cet insecte en France pourrait marquer un tournant dans la lutte contre l'ambroisie. En 2019, l'Anses a évalué l'efficacité du coléoptère en tant qu'agent de lutte biologique dans un rapport d'expertise collective. Les conclusions sont prometteuses, mais des recherches scientifiques sont en cours pour déterminer l'impact potentiel d'une présence importante de cette chrysomèle sur l'environnement et les autres espèces.

Le RNSA souhaite suivre de près l'évolution des quantités de pollens dans les zones où ce coléoptère est présent en France. Des études sont donc prévues sur le sujet en partenariat avec les ARS (Agences Régionales de Santé) dans le cadre des PRSE4 notamment en Auvergne-Rhône-Alpes et en PACA.



Ophraella communis
Source des photos : Observatoire des ambrosies

Les experts anticipaient l'arrivée de cette chrysomèle en France, car elle est déjà présente depuis 10 ans dans le nord de l'Italie, où la quantité de pollens d'ambroisie dans l'air a diminué de 80%.



Pour en apprendre d'avantage visionnez la vidéo réalisée par l'observatoire des ambrosies

Rédaction : Samuel MONNIER

Gonesse

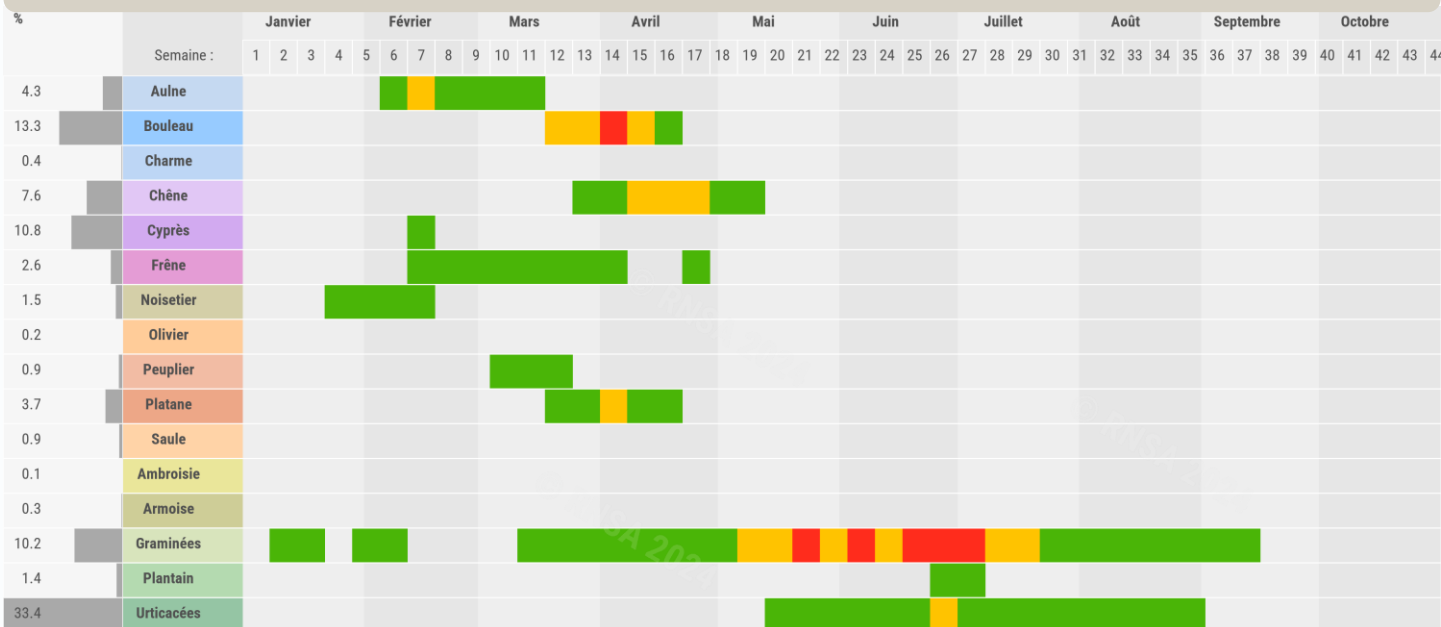


Médecin sentinelle
En attente



Analystes
RNSA
Chemin de la creuzille
Brussieu

Paris



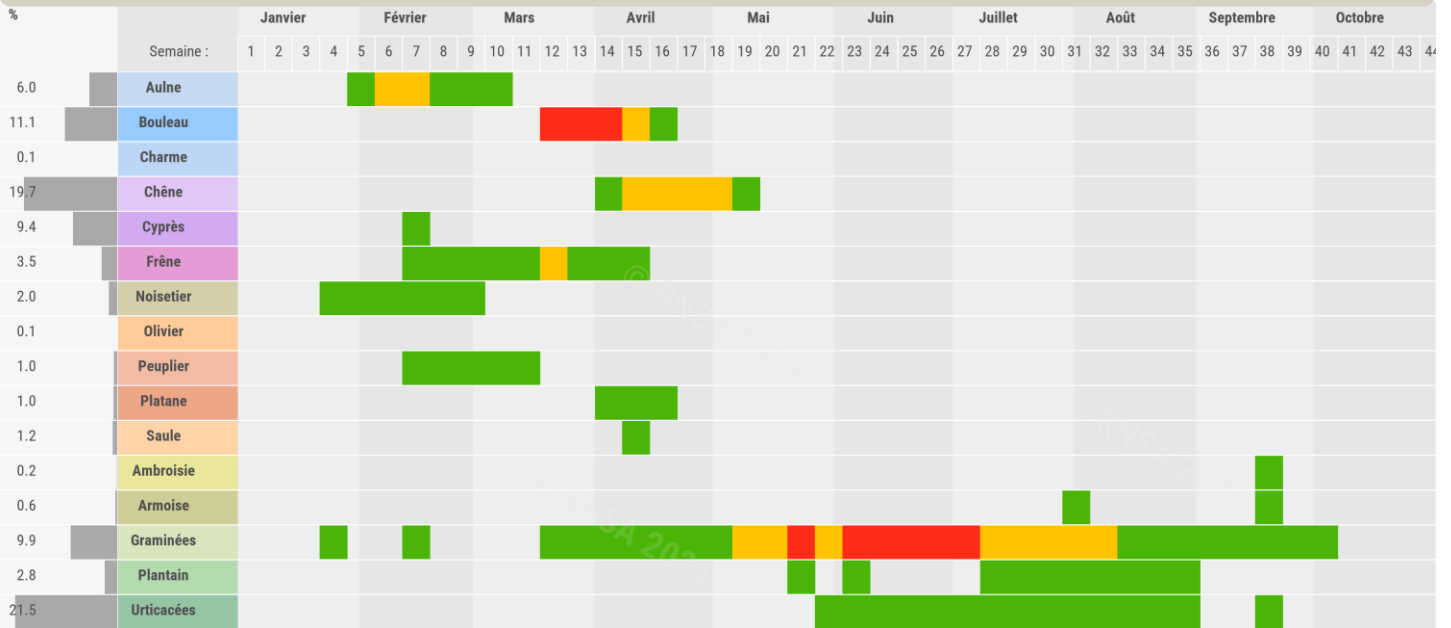
Médecins sentinelles
Dr Pham-Thi, Dr Megret Gabeaud
Paris
Dr Pasquet
Bois-d'Arcy



Analystes
Vincent Doucet, John Le Bruchec
Géraldine Ferraty, Chafina Oumarhatab
SPSE
Rue Georges-Eastman Paris



Saclay



Médecin sentinelle
Dr Boutemy
Guerville



Analystes
Analyzair
1382 Avenue des Pré-Seigneurs
Dagneux

Le RNSA sous le feu des projecteurs !

Le RNSA a cette année encore bénéficié d'une belle visibilité médiatique, mettant en lumière son action et son expertise en matière de pollens et d'allergies.

Des reportages de qualité sur **Arte** et **France 3**



Arte a consacré un documentaire de 30 minutes aux pollens et notamment au RNSA, diffusé en mai dernier. Le tournage, réalisé début avril, a permis de présenter les différentes facettes du réseau : travail avec la ville de Lyon pour des conseils sur la végétalisation des parcs lyonnais, immersion dans le laboratoire et suivi d'une action de sensibilisation avec des scolaires au sentier pollinier de Saint-Genis-l'Argentière.

France 3 a également invité le RNSA en mai 2024 dans son émission "Vous êtes formidables". Pendant 20 minutes, l'équipe du RNSA a pu évoquer ses missions, les allergies aux pollens, la problématique de l'ambroisie et les gestes à adopter pour se protéger.

Ces deux reportages, de grande qualité, offrent une belle vitrine au RNSA et valorisent le travail mené par l'association.



[Retrouvez ici le reportage Arte du 21/05](#)

[Retrouvez ici le Reportage France 3 du 22/05](#)

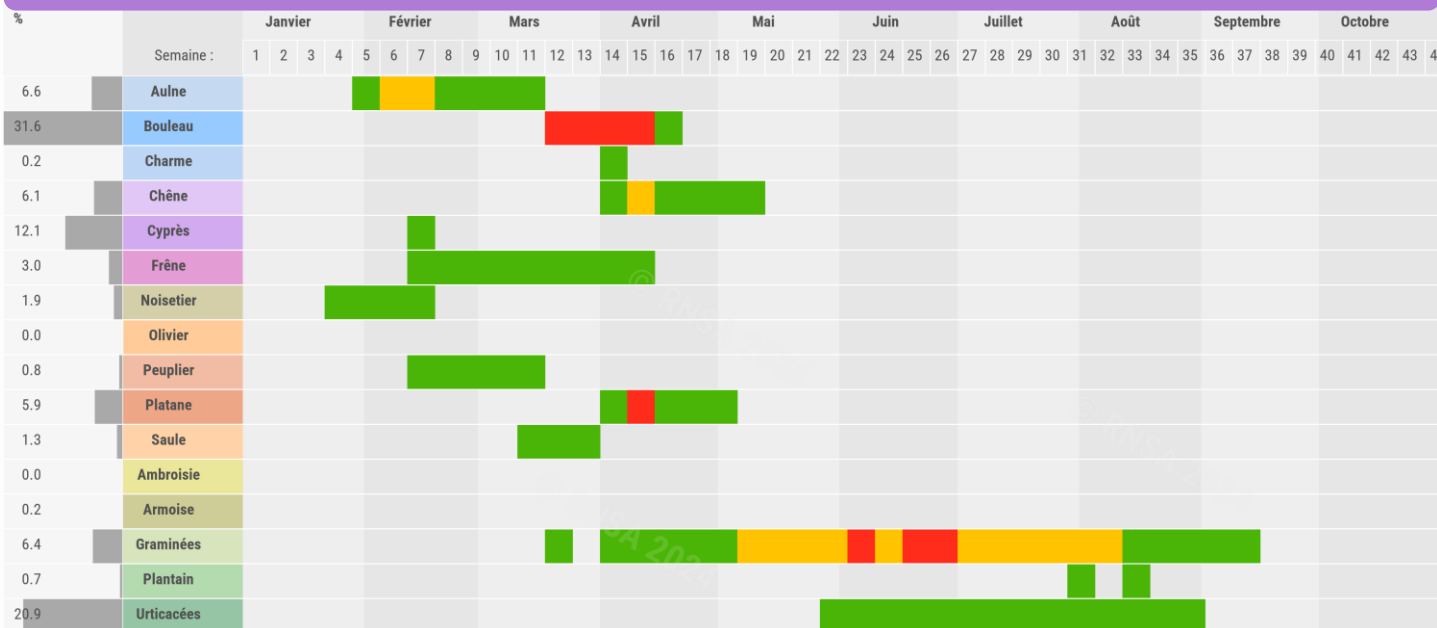
Une interview sur les ondes de RCF :

En mai, le RNSA était également l'invité de la radio RCF à Lyon pour une interview de 15 minutes consacrée aux pollens.

[Lien vers l'interview RCF](#)

N'hésitez pas à découvrir ces reportages et à les partager autour de vous !

Rouen



Médecins sentinelles
Dr Merault
Dr Lagassy
 Rouen

Analyste
Nathalie Coudray
 Laboratoire du Châtelet
 Rouen

Le RNSA informe les enfants et les jeunes sur les pollens

Depuis plusieurs années, le RNSA s'engage activement dans l'information des scolaires sur les pollens et les allergies.

À travers des ateliers ludiques et pédagogiques, le RNSA propose une approche interactive et accessible de la science en adaptant ses interventions aux différents niveaux scolaires.

Interventions scolaires

Le RNSA organise régulièrement des ateliers dans les écoles et accueille des classes à Brussieu.

Au programme : confection de lames de pollen, observation au microscope, vidéos explicatives, jeux d'association d'images pour apprendre à reconnaître les arbres, quizz et utilisation du kit "Cap'tain Allergo" en collaboration avec l'Observatoire des ambrosies.

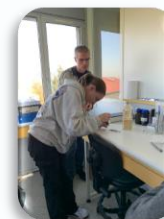


Sorties terrain

Une sortie au pollinier sentinelle de Saint-Genis-l'Argentière a permis à une quinzaine d'élèves de Brussieu de découvrir les arbres et les herbacées à pollens allergisants et d'observer des pollens en 3D en avril 2024. Cette expérience a été filmée et intégrée au reportage Arte sur le pollen diffusé en mai dernier.

Participation à la Fête de la Science

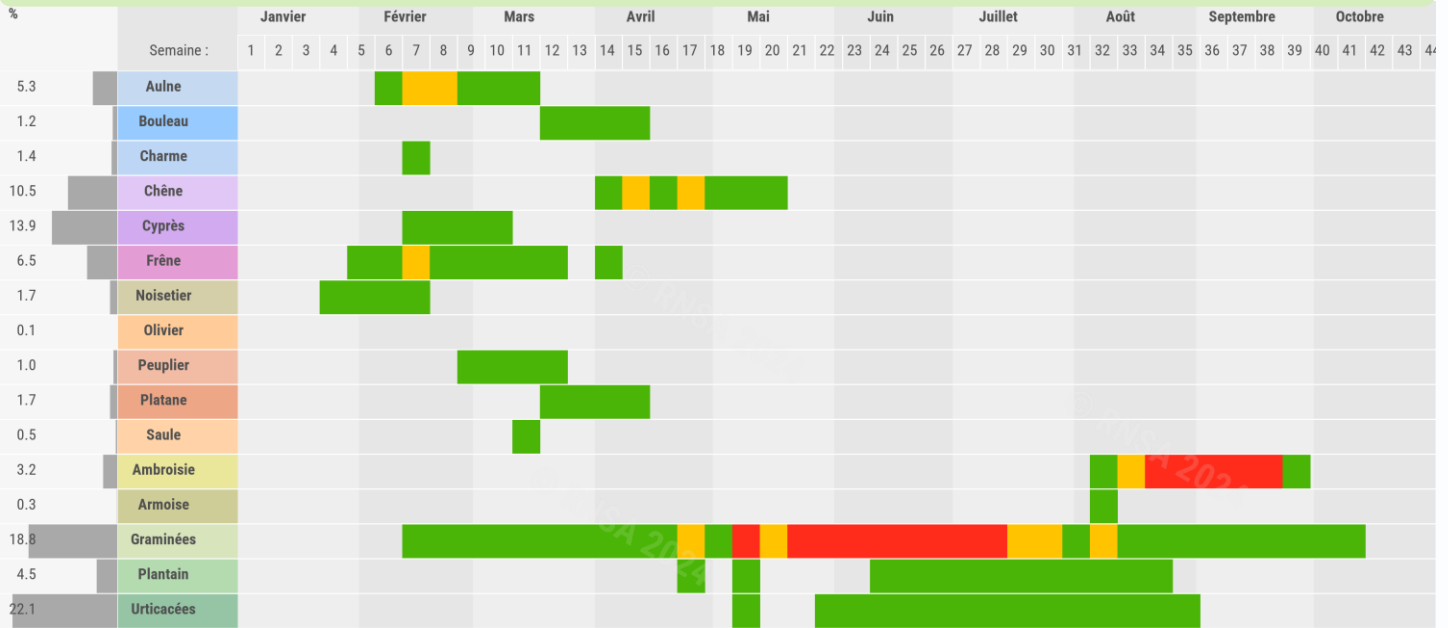
Le RNSA était présent à la Fête de la Science à l'Université Catholique de Lyon les 7 et 8 octobre 2024 avec un atelier sur les pollens. Près de 200 élèves du CP au CM2 ont pu participer à cette animation.



Accueil de lycéens

Le 6 novembre 2024, une classe de Terminale d'un lycée agricole voisin a bénéficié d'un atelier adapté à leur niveau. Observation au microscope, confection de lames et exercices pratiques ont rythmé cette session.

Angoulême

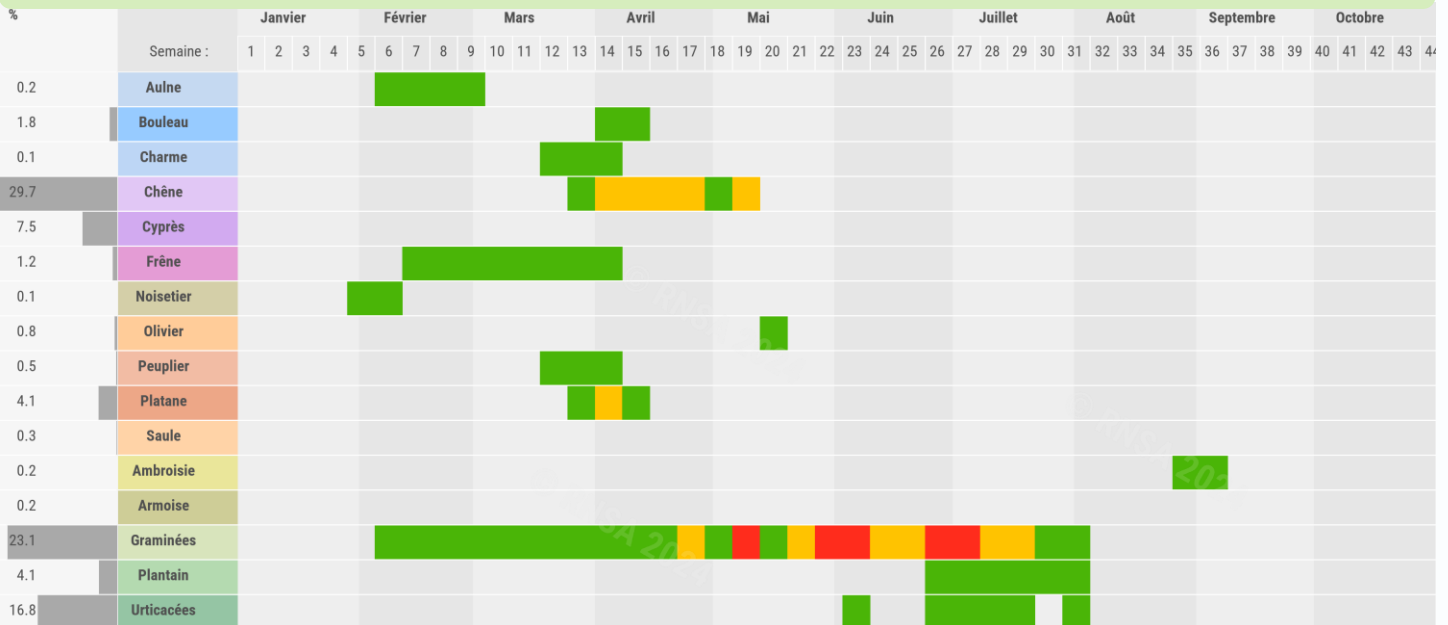


Médecin sentinelle
Dr Trouve
St Angeau



Analystes
Nathalie Delaunay
Thierry Rogiez
ATMO Nouvelle Aquitaine
Rue Augustin-Fresnel
ZI Perigny/La Rochelle

Bordeaux



Médecin sentinelle
Dr Malot
La Teste de Buch

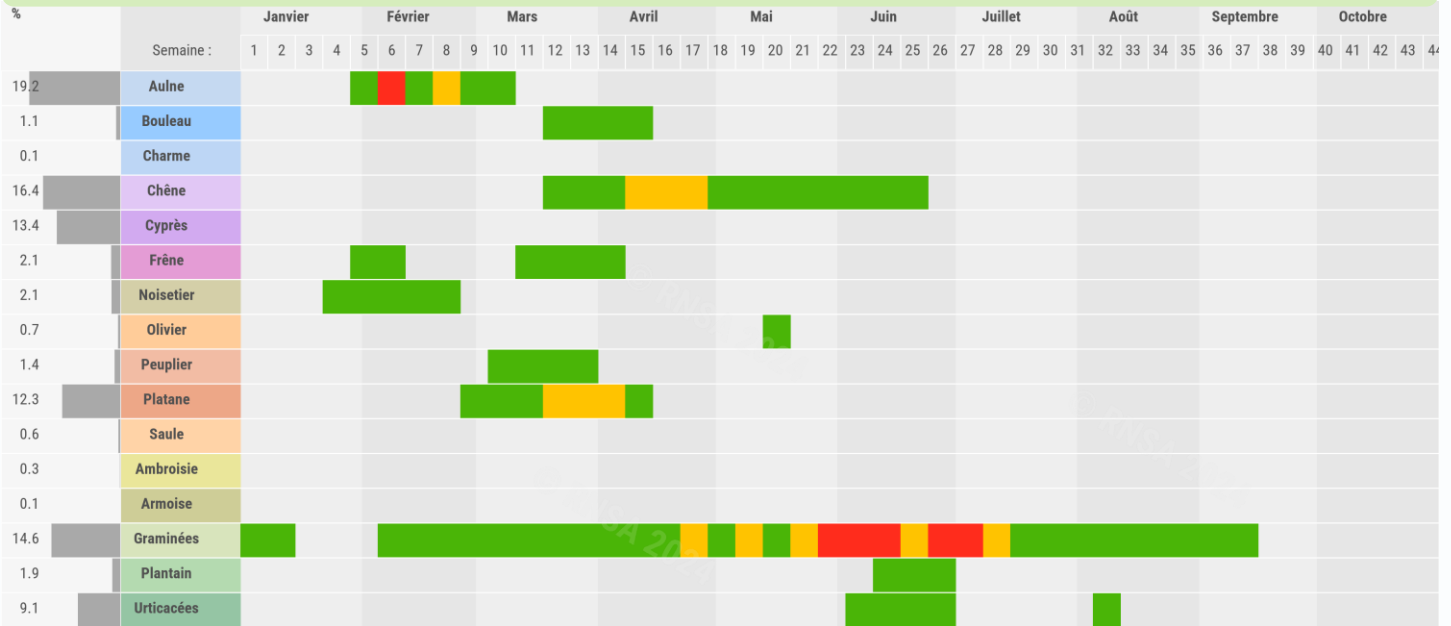


Analyste
Analyzair
1382 Avenue des Pre-Seigneurs
Dagneux



Aulne

Mont-de-Marsan

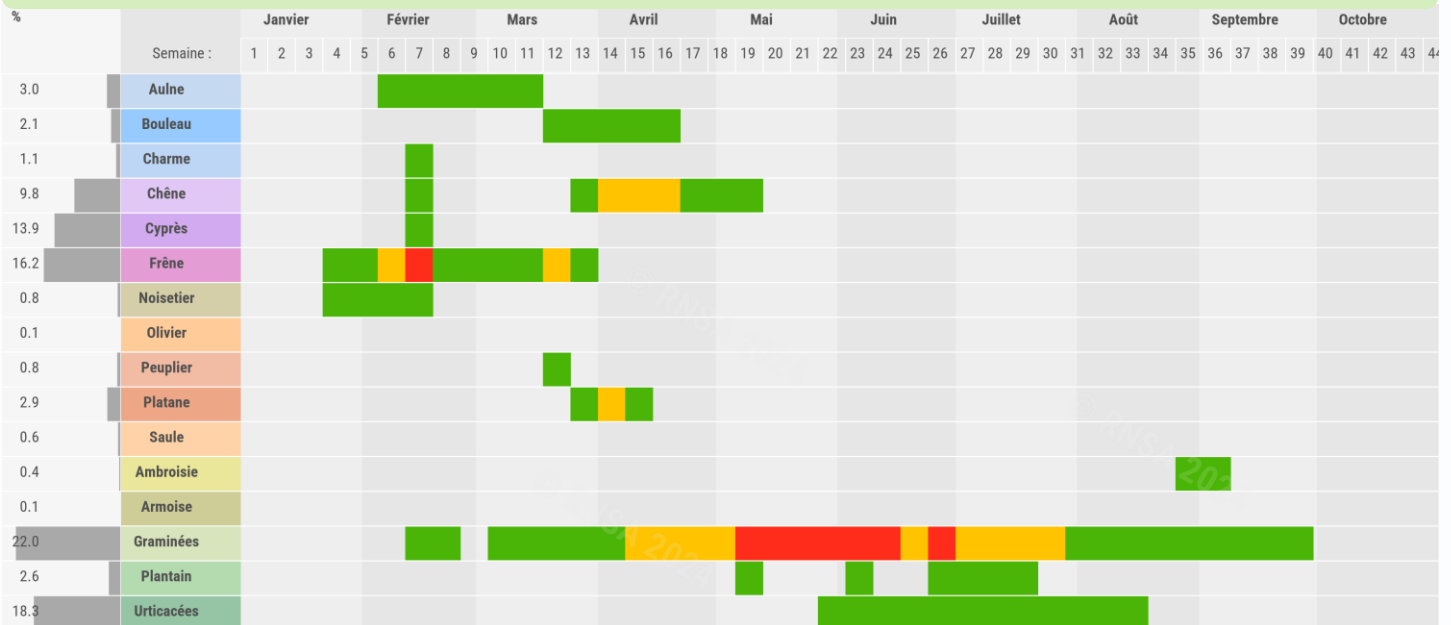


Médecin sentinelle
En attente



Analyste
RNSA
Chemin de la creuzille
Brussieu

Niort



Médecin sentinelle
En attente

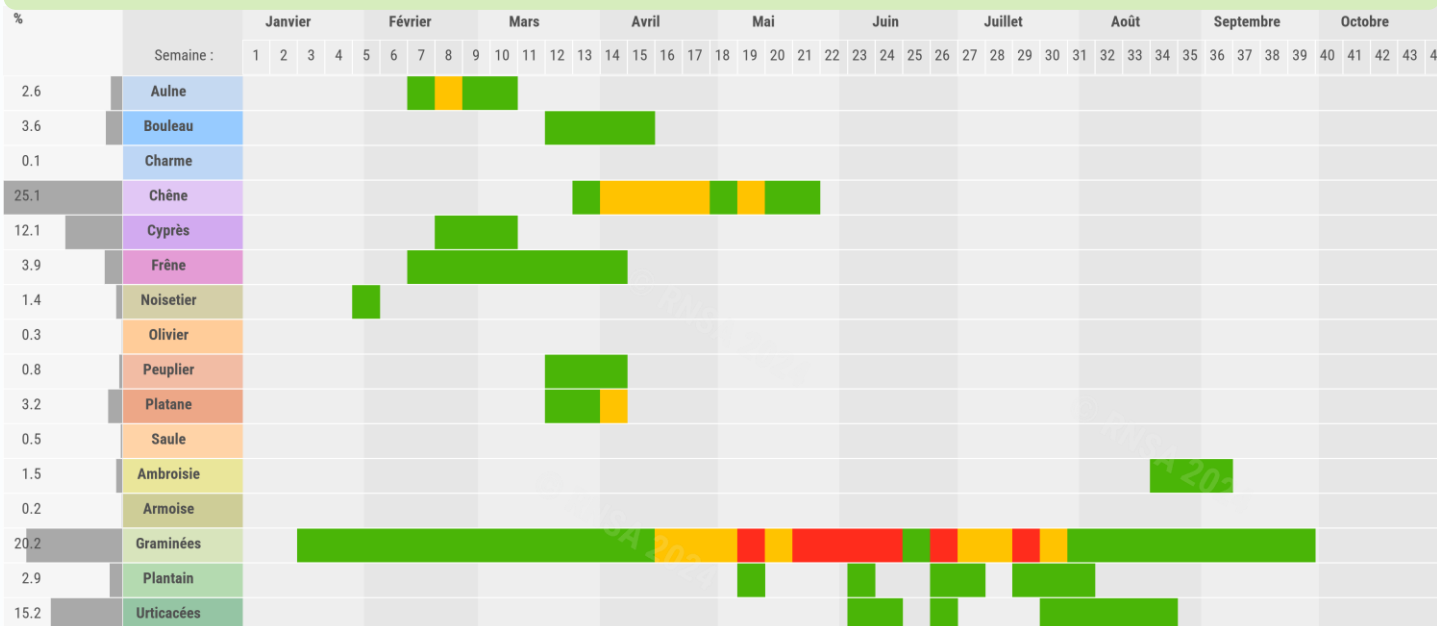


Analyses
Nathalie Delaunay
Thierry Rogiez
ATMO Nouvelle Aquitaine
Rue Augustin-Fresnel
ZI Perigny/La Rochelle



Platane

Périgueux

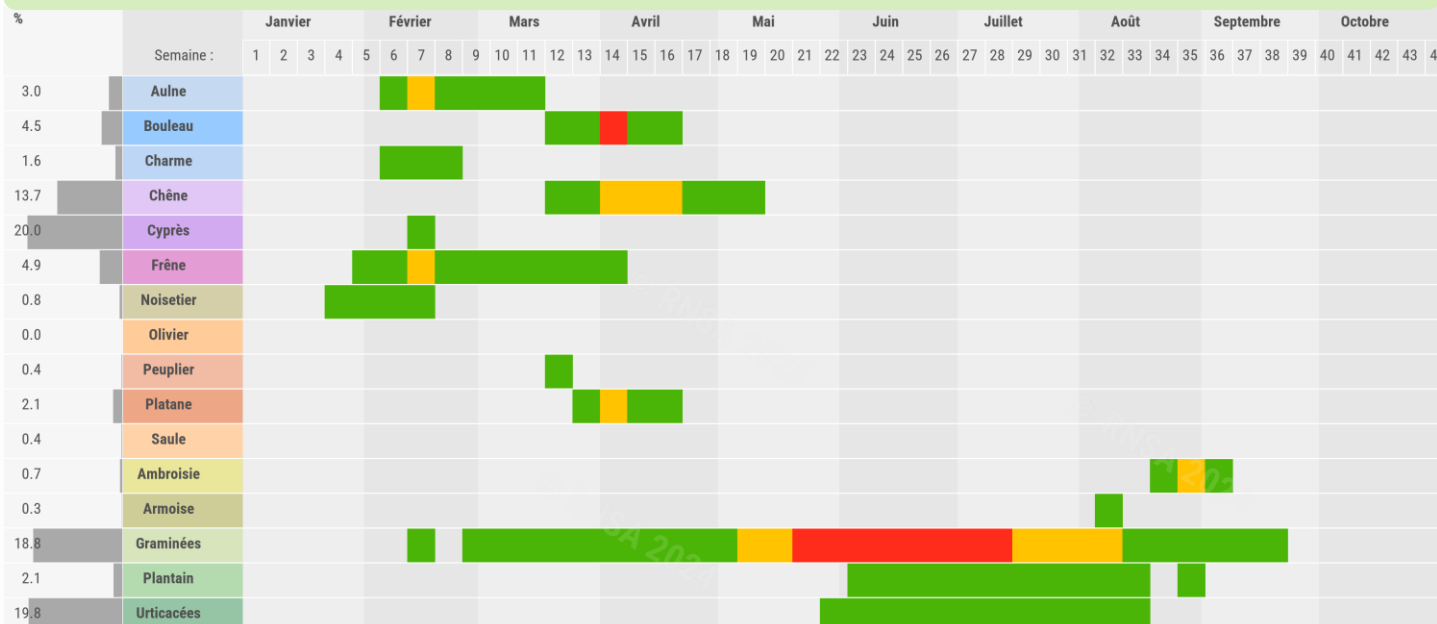


Médecin sentinelle
En attente



Analyste
Analyzair
1382 Avenue des Pré-Seigneurs
Dagneux

Poitiers



Médecin sentinelle
En attente

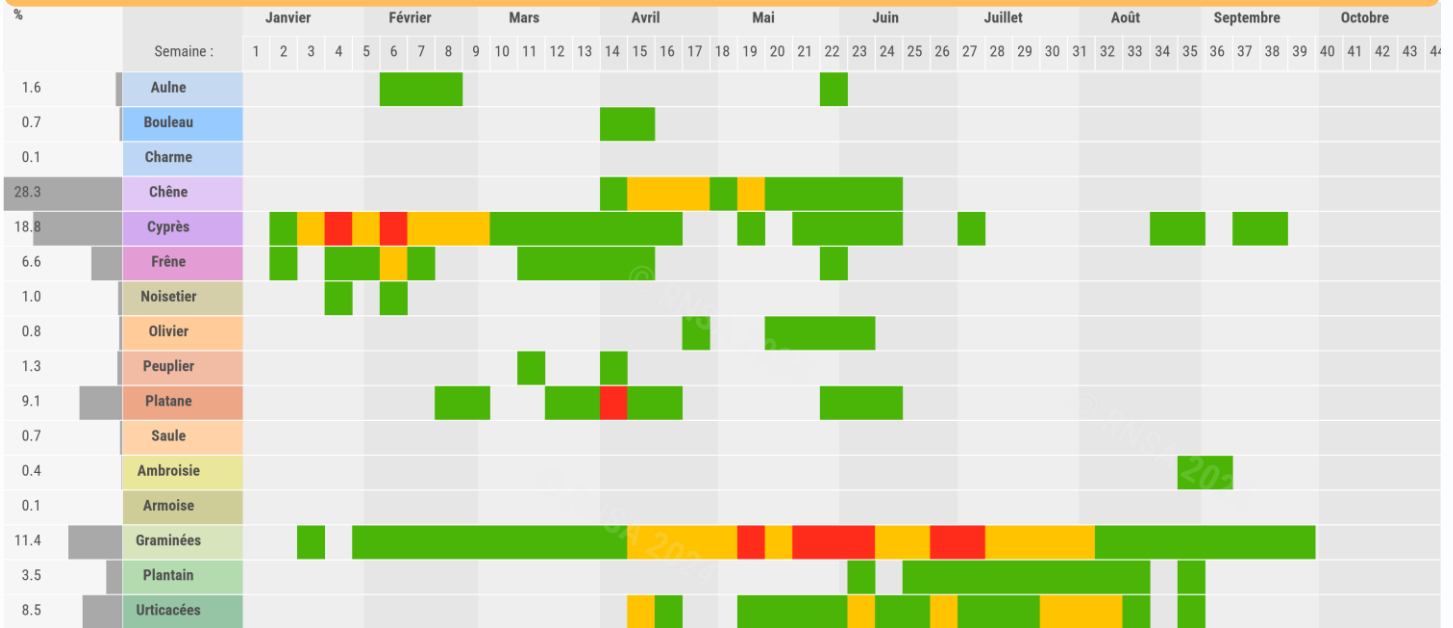


Analystes
Nathalie Delaunay
Thierry Rogiez
ATMO Nouvelle Aquitaine
Rue Augustin-Fresnel
ZI Perigny/La Rochelle



Graminées

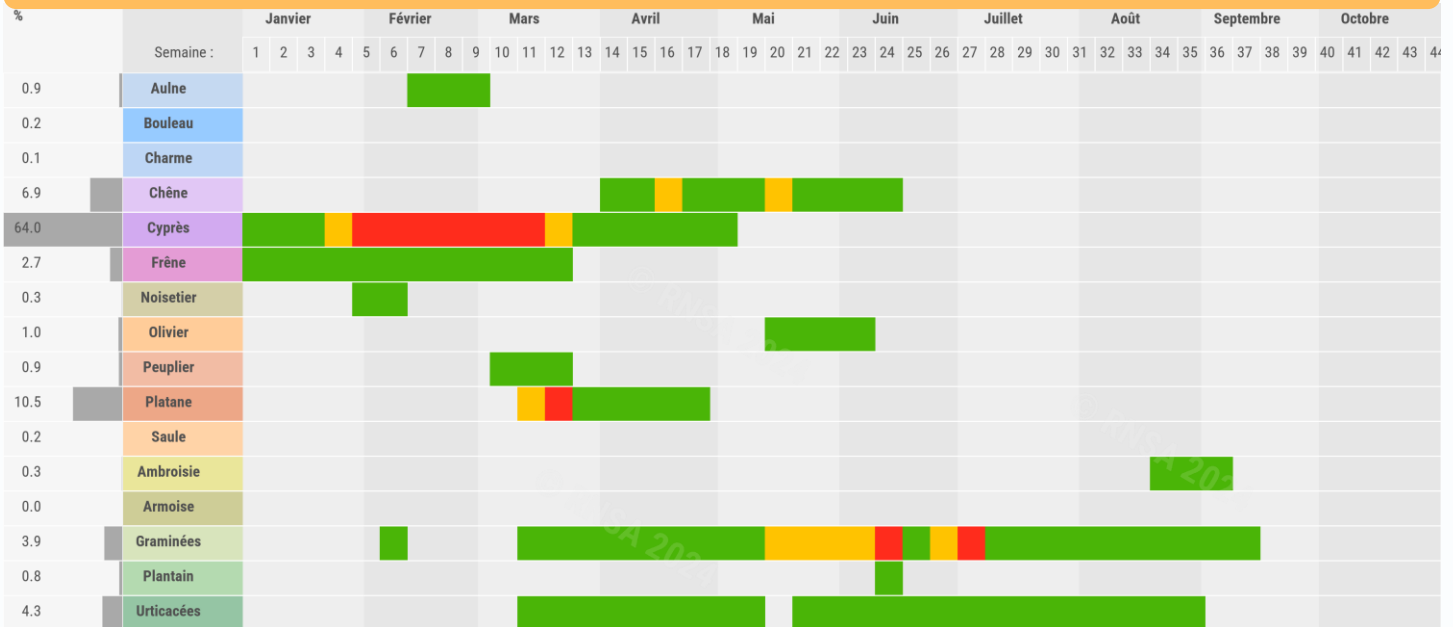
Castres



Médecin sentinelle
En attente

Analystes
Analyzair
1382 Avenue des Pre-Seigneurs
Dagneux

Montpellier

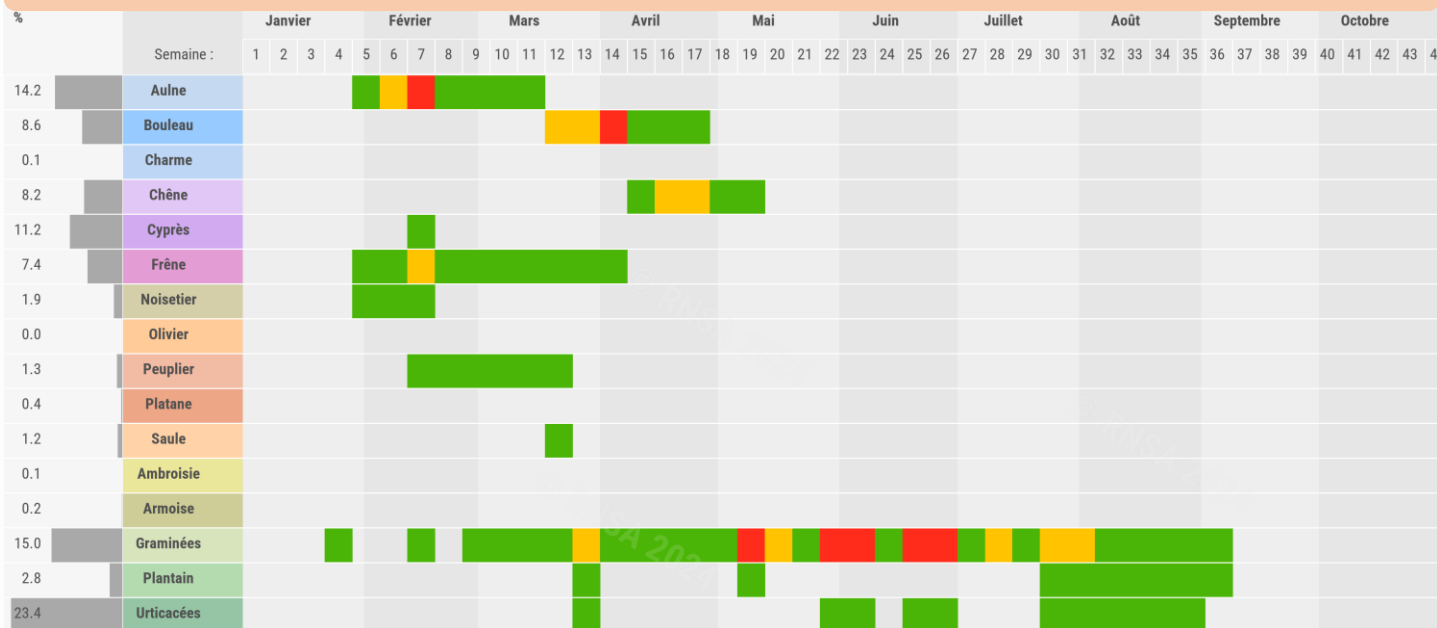


Médecin sentinelle
En attente

Analyste
RNSA
Chemin de la Creuzille
Brussieu



Le Mans

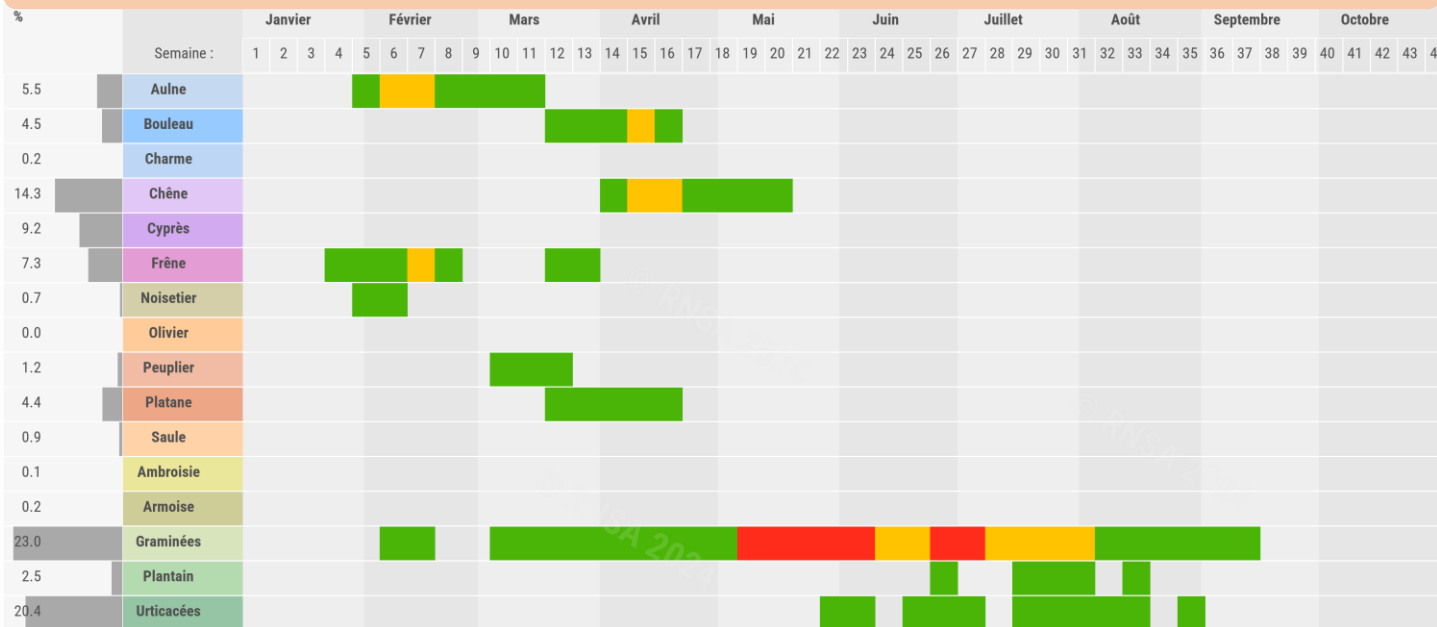


Médecin sentinelle
En attente



Analyste
Nathalie Coudray
Montville

Nantes



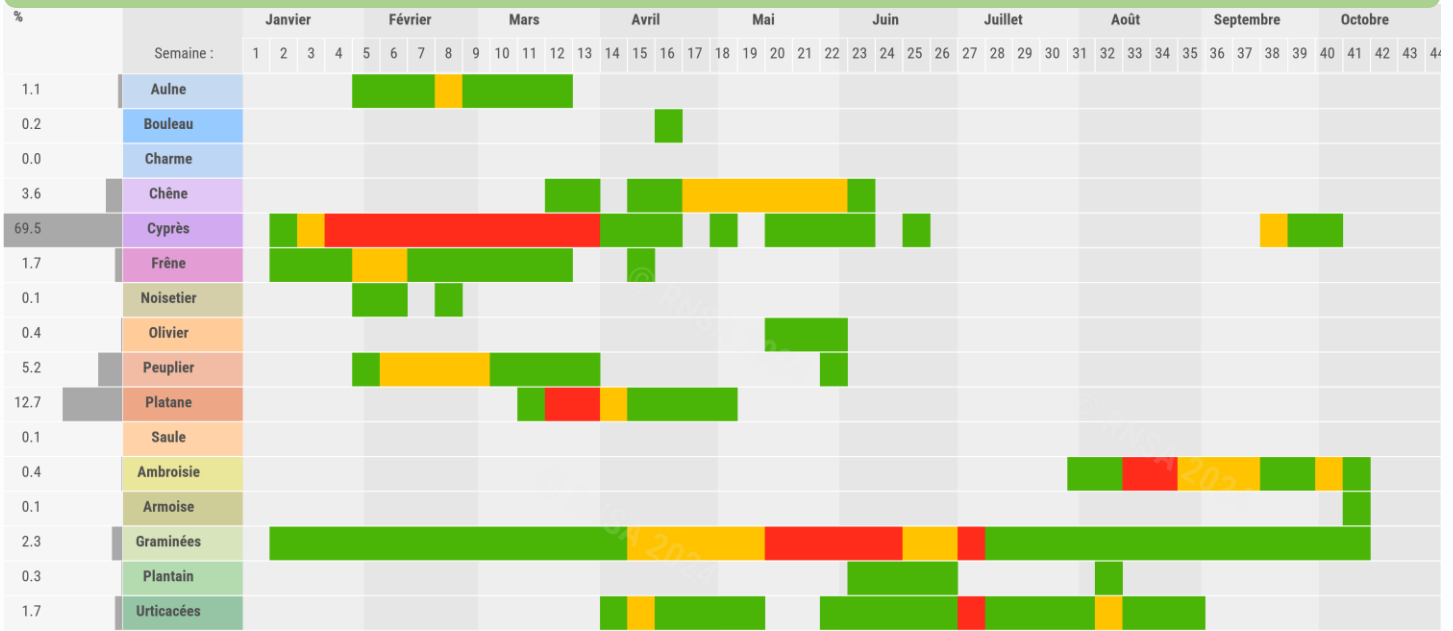
Médecins sentinelles
Dr Dubreil
Nantes
Dr Prezelin
Rezé



Analyste
Nathalie Coudray
Montville



Avignon

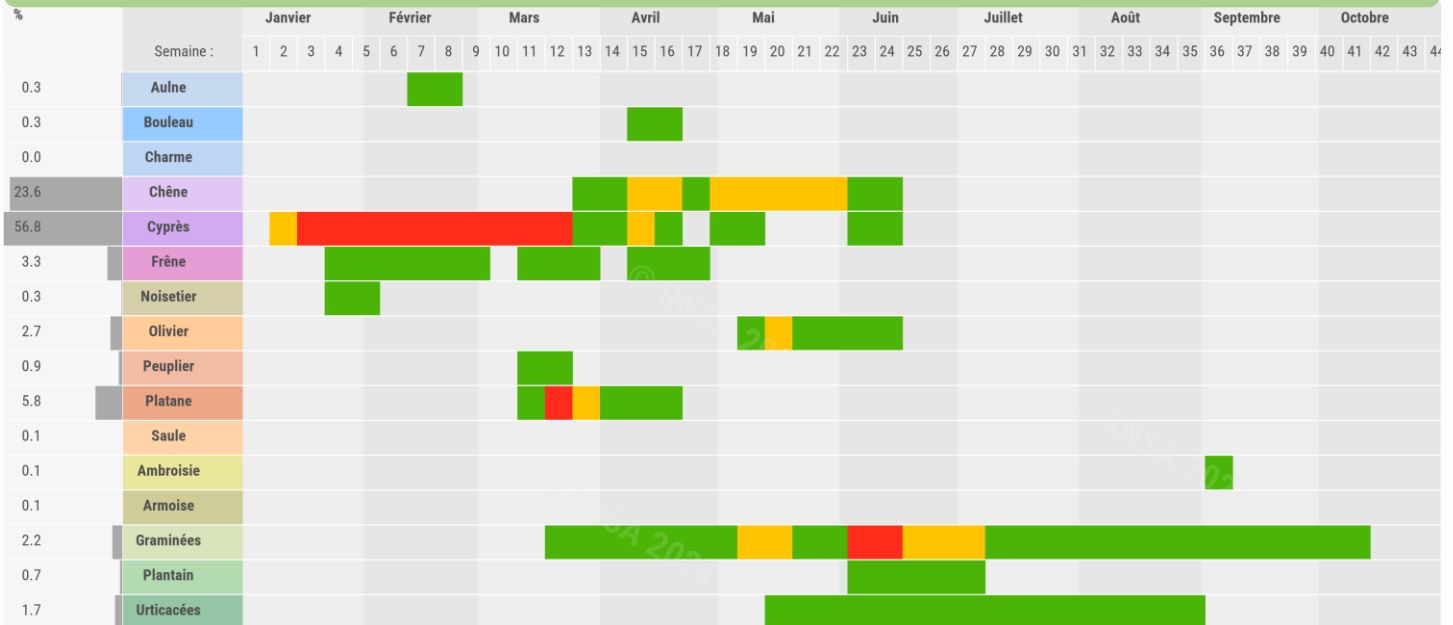


Médecin sentinelle
Dr Chevrolat
 Avignon



Analystes
RNSA
 Chemin de la creuzille
 Le Plat du Pin
 Brussieu

Draguignan



Médecin sentinelle
En attente

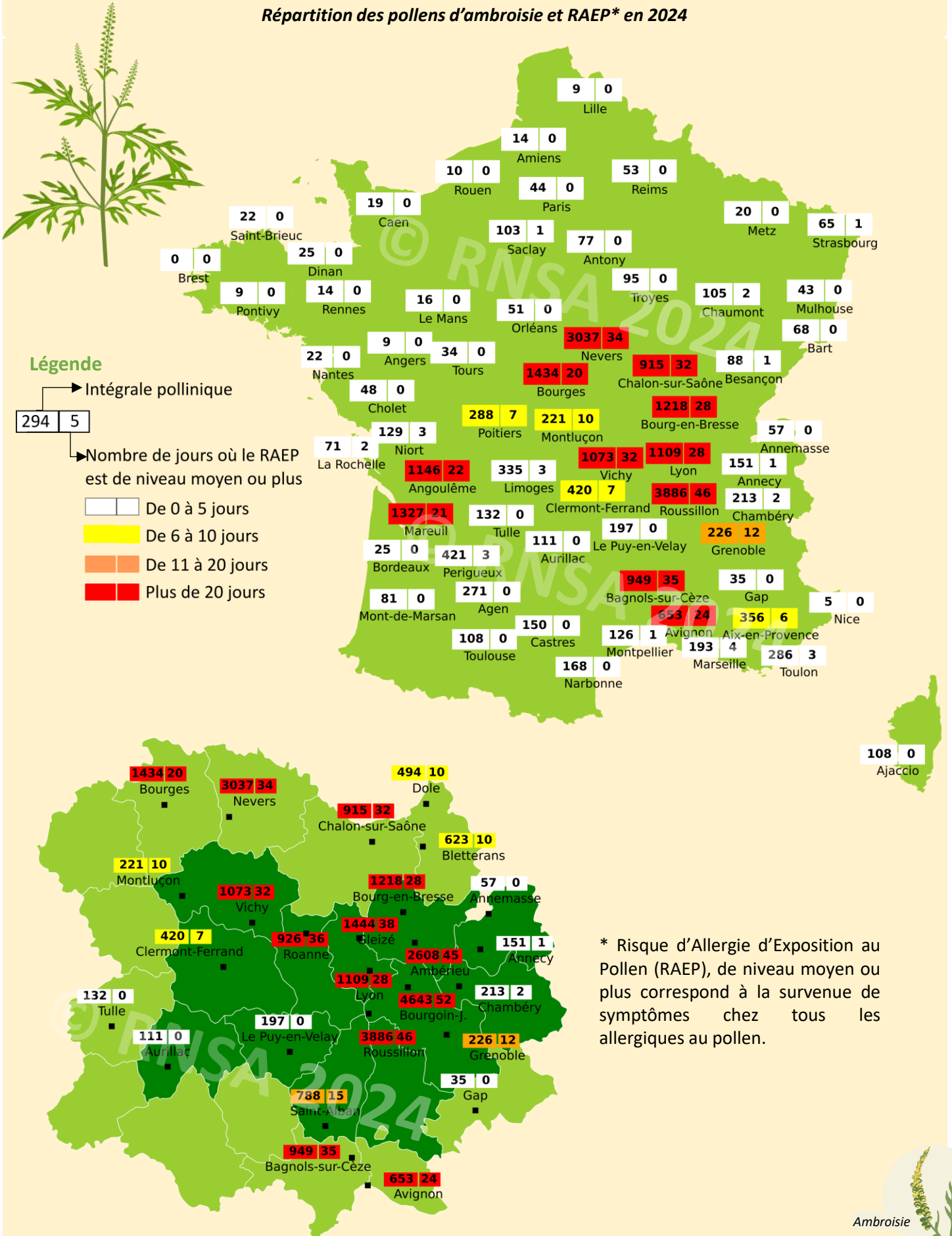


Analyste
Christine Fournier
 Céreste



Focus Ambroisie

Répartition des pollens d'ambroisie et RAEP* en 2024



* Risque d'Allergie d'Exposition au Pollen (RAEP), de niveau moyen ou plus correspond à la survenue de symptômes chez tous les allergiques au pollen.



Ambrosie

La saison 2024 de l'ambroisie

Une évolution très variable est observée dans les régions de France les plus touchées par les pollens d'ambroisie par rapport à 2023 :

- en Auvergne - Rhône-Alpes (région la plus infestée), les concentrations annuelles sont globalement stables, en légère augmentation à Roussillon, Ambérieu-en-Bugey, Roanne, Vichy et à Bourgoin-Jallieu mais en diminution à Bourg-en-Bresse, Valence et Gleizé
- en Bourgogne - Franche-Comté, le sud et l'est de la région ont été moins impactés, notamment à Chalon-sur-Saône, Besançon, Bletterans et Dole. Mais les concentrations sont repartiées à la hausse à Nevers.

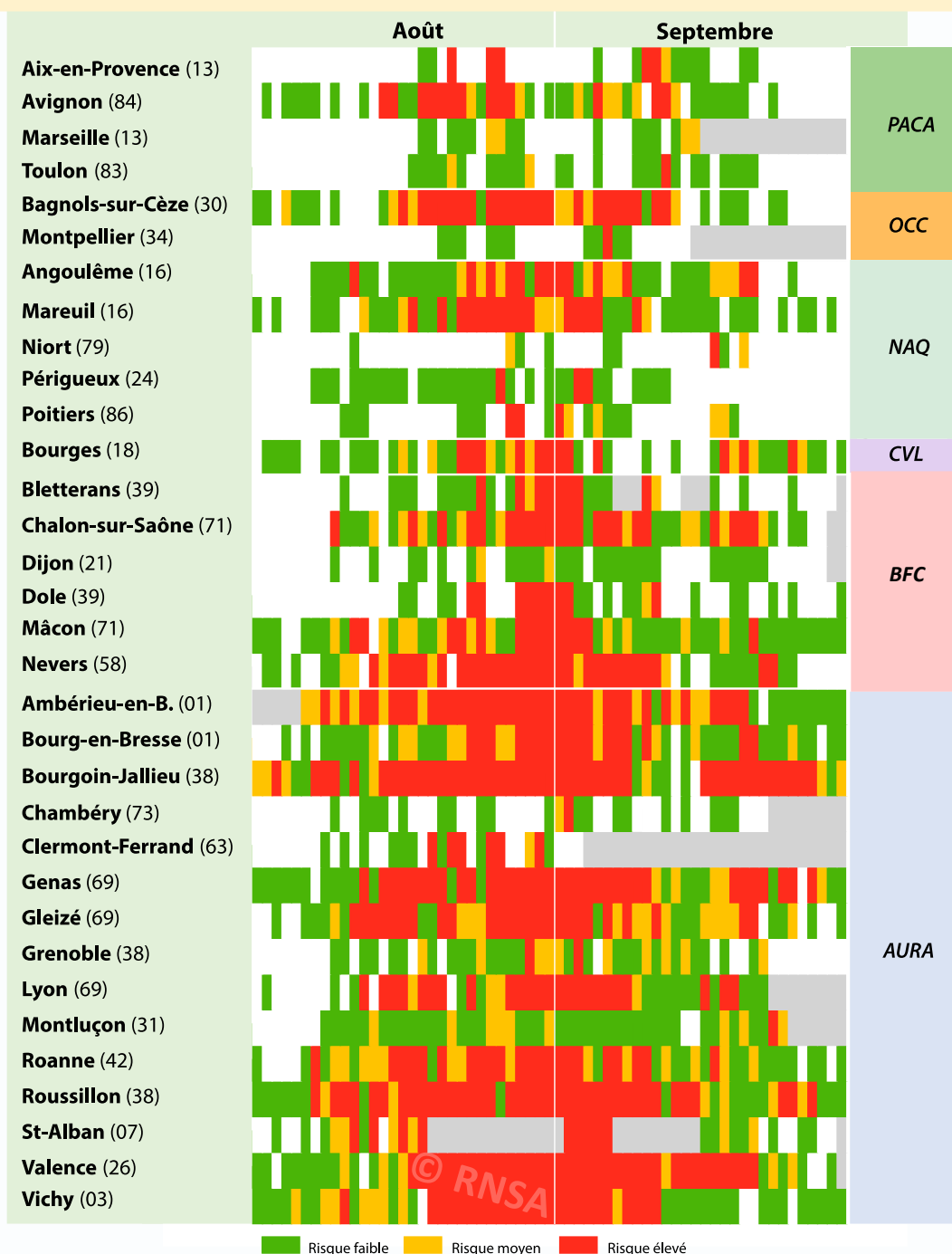
- en Provence-Alpes-Côte d'Azur, les concentrations sont à la hausse pour la plupart des sites (Avignon, Aix-en-Provence, Marseille et Toulon) après une année 2023 qui était, il est vrai, plus faible à cause du vent venant du sud qui avait été relativement important et avait limité la présence des pollens dans la région.

- dans le nord de Nouvelle-Aquitaine, si à Angoulême les concentrations étaient plus importantes cette année, elles ont été plus faibles pour Mareuil, Périgueux et Niort notamment.

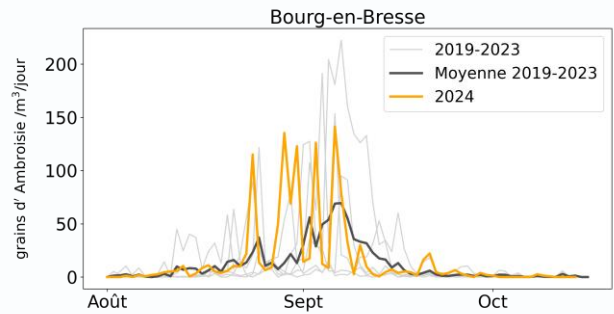
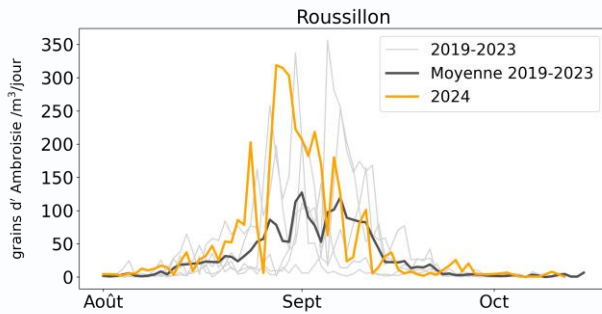
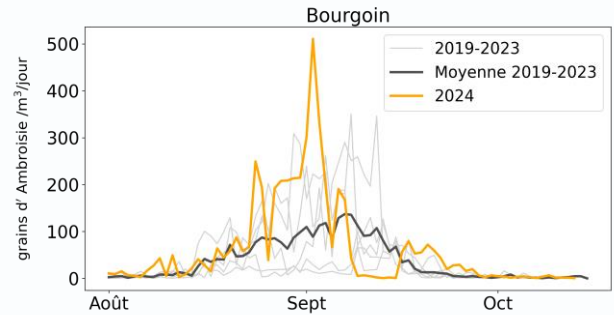
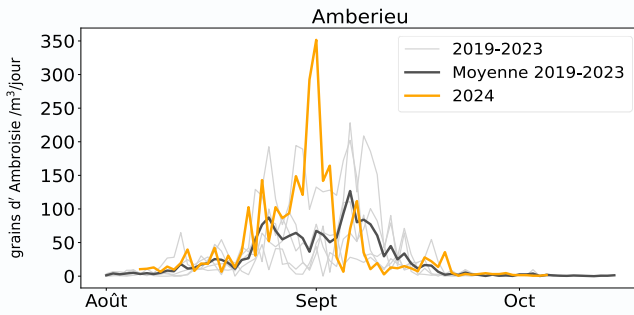
La tendance sur ces dernières années reste malgré tout à la hausse et les efforts pour contenir l'expansion de l'ambroisie doivent se poursuivre.

Rédaction : Gilles OLIVER

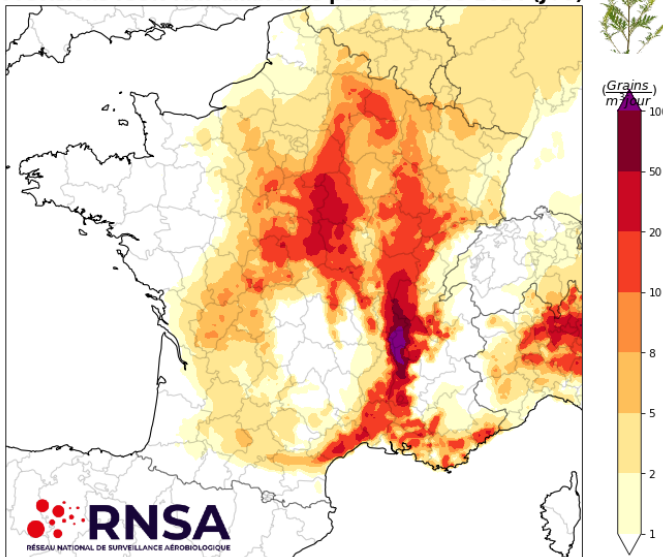
Calendrier pollinique 2024 de l'ambroisie et RAEP



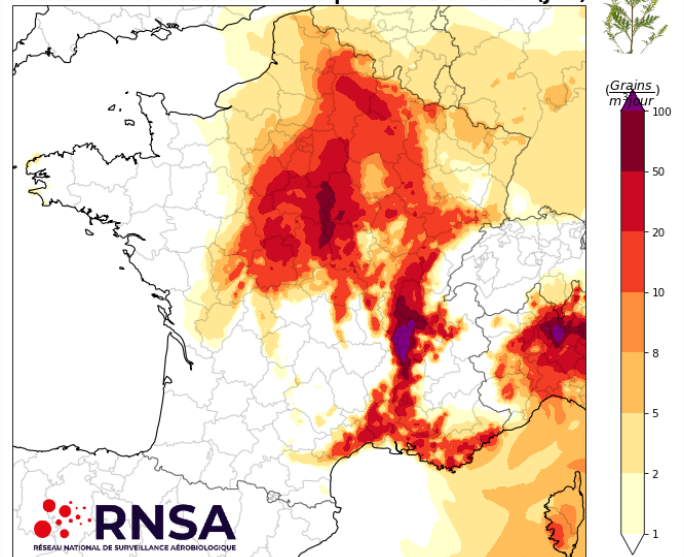
■ Risque faible ■ Risque moyen ■ Risque élevé



Prévisions ICON-ART ambrosie pour le 24-08-2024 (J+0)



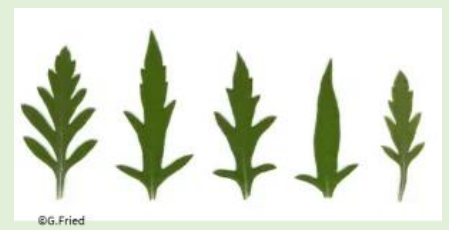
Prévisions ICON-ART ambrosie pour le 01-09-2024 (J+0)



Ambrosia psilostachya – Ambrosie à épis lisses

L'ambrosie à épis lisses est une plante invasive qui se développe dans divers milieux (parcelles agricoles, bords de route, chantiers, friches, etc.). Présente surtout autour d'Aix-en-Provence et en Camargue, elle se propage principalement par ses racines, et non ses graines. Son pollen, émis en fin d'été, provoque des allergies (rhinites, asthme, etc.) chez les personnes sensibles. Elle fleurit un peu plus tôt que les autres ambrosies (*artemisiifolia* et *trifida*), en effet, dès le mois de juin on peut avoir beaucoup de pollens d'ambrosie à épis lisses dans l'air.

Rédaction : Samuel MONNIER



Les spores de moisissures en 2024

Le RNSA effectue une analyse approfondie des spores de moisissures et diffuse ces informations précieuses via le bulletin allergo-pollinique hebdomadaire, disponible sur le site Internet : www.pollens.fr

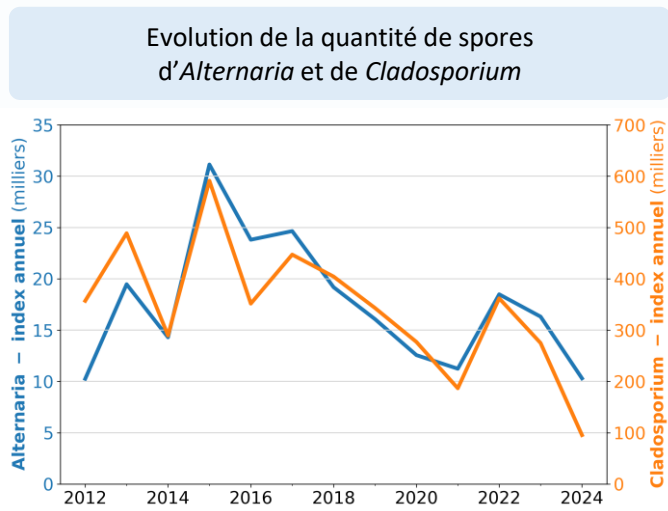
À Paris, un pic de plus de 1000 spores d'*Alternaria* a été enregistré à la mi-juillet, précédé par un pic de 5000 spores de *Cladosporium*. Saclay a enregistré un record de 42 000 spores de *Cladosporium* le 21 juillet.

Les quantités de spores de moisissures recueillies tout au long de l'été et de l'automne 2024 reflètent un climat particulier. Selon Météo France, l'année a été marquée par un manque d'ensoleillement (-10% par rapport à la normale) et des précipitations abondantes, favorisant le développement des moisissures.

Ces conditions, combinées à des températures élevées, ont contribué à la présence de spores non seulement dans l'air extérieur, mais également à l'intérieur des bâtiments, notamment lors de la remise en route du chauffage.

Il est intéressant de noter que, malgré ces pics observés, les quantités de spores d'*Alternaria* et de *Cladosporium* sont en diminution depuis quelques années.

Rédaction : Antonio SPANU



Si je suis allergique aux moisissures :



Je trouve la cause du problème d'humidité et je répare



Je nettoie les moisissures dès qu'elles apparaissent



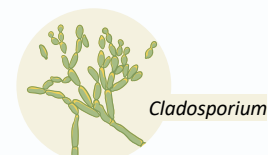
1. Je lave avec un produit nettoyant



2. Je rince à l'eau froide



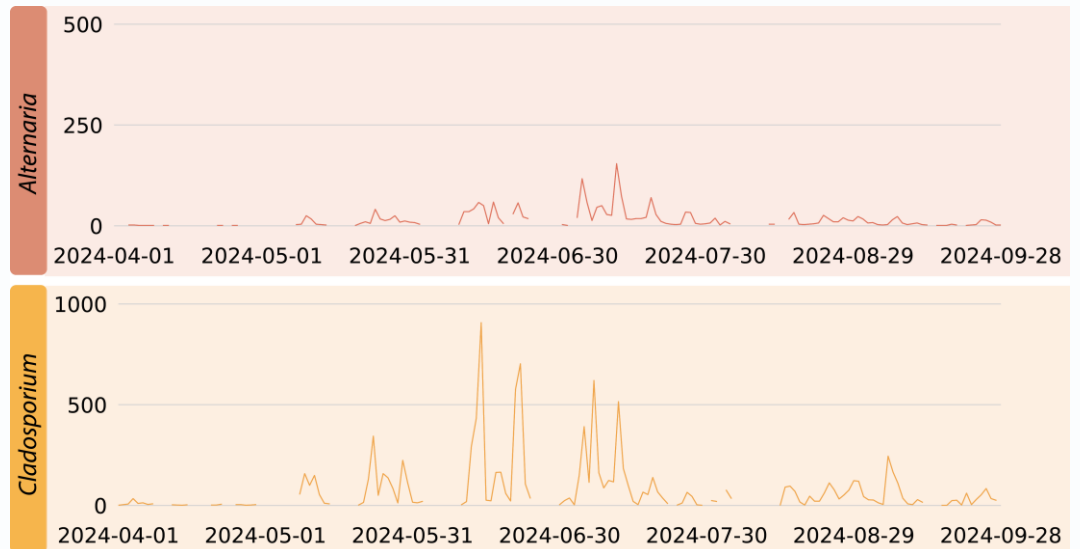
3. J'utilise l'eau de Javel contre les moisissures



Andorre

Responsable
Antoni Vila

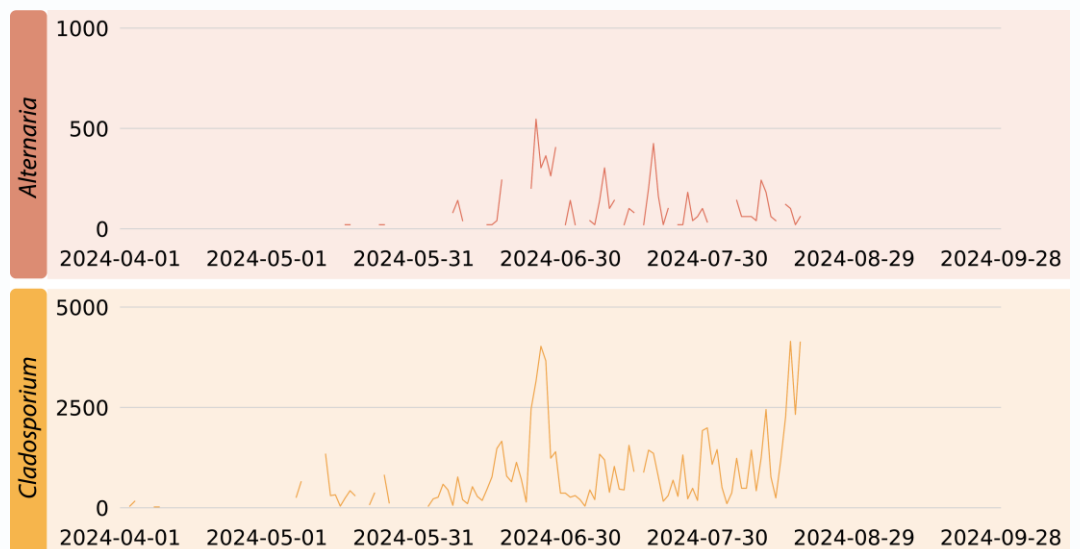
Unitat de Medi
Atmosfèric Govern
d'Andorra Ministeri de
Turisme i Medi Ambient
Departament de Medi
Ambient c\ Prat de la
Creu, 62-64 Andorra la
Vella - Principat d'Andorra



Bordeaux

Analystes
Analyzair

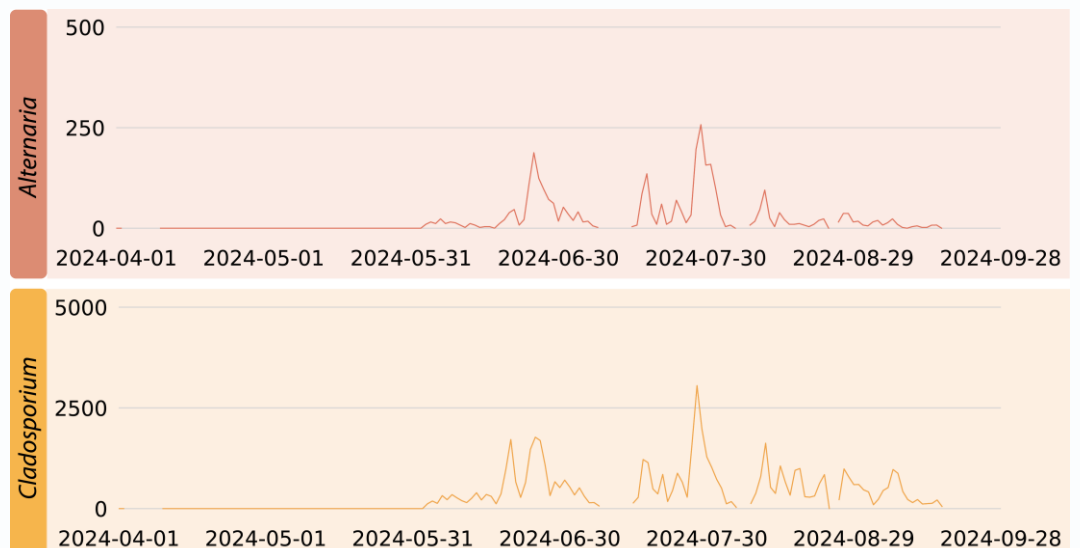
1382 Avenue des Pré-
Seigneurs
Dagneux



Nantes

Analyste
Nathalie Coudray

Rue Pavilly
Montville

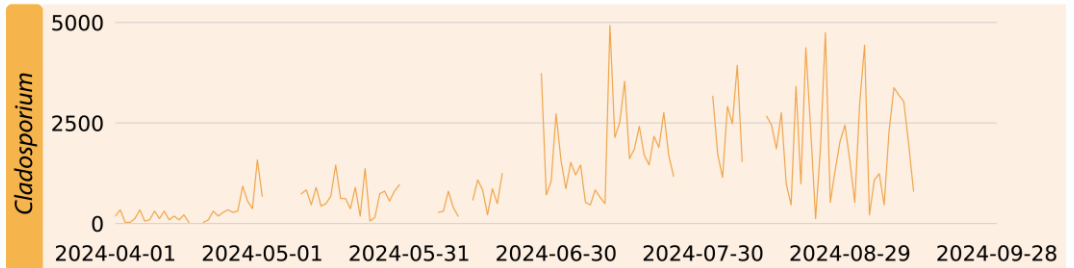
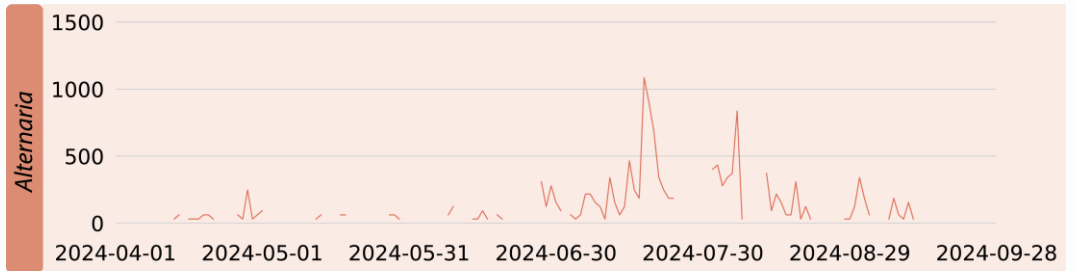


Paris

Analystes

Vincent Doucet
John Le Bruchec
Géraldine Ferraty
Chafina Oumarhatab
Arthur Vuagnoux
Cyril Temzi
Samia Douche

Service parisien de santé
 environnementale (SPSE)
 Rue Georges-Eastman
 Paris

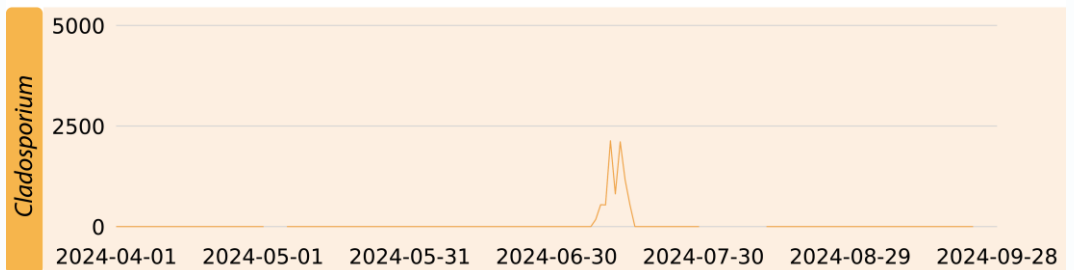
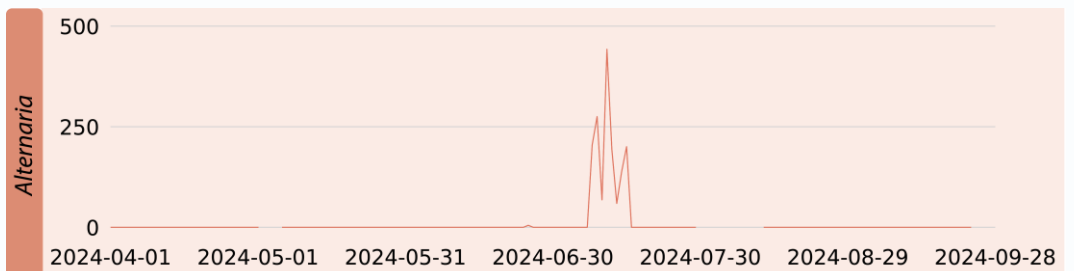


Reims

Analystes

Yannick LENGLET

Atmo Grand Est

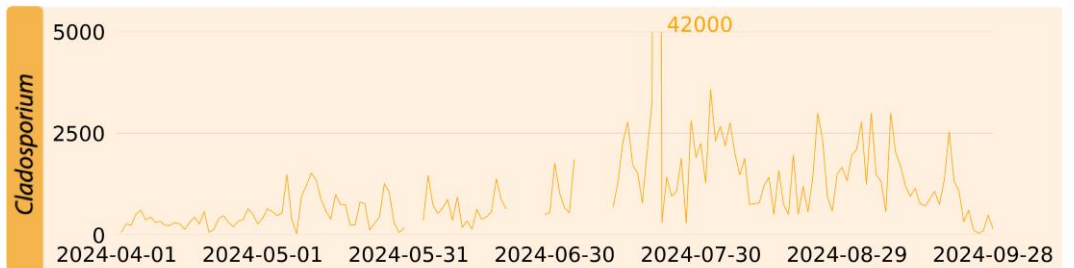
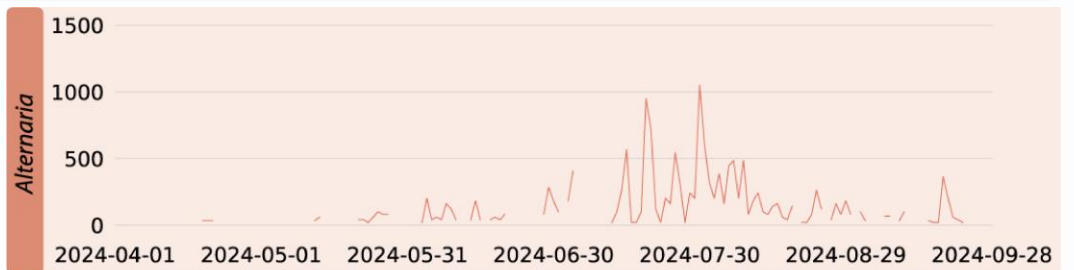


Saclay

Analystes

Analyzair

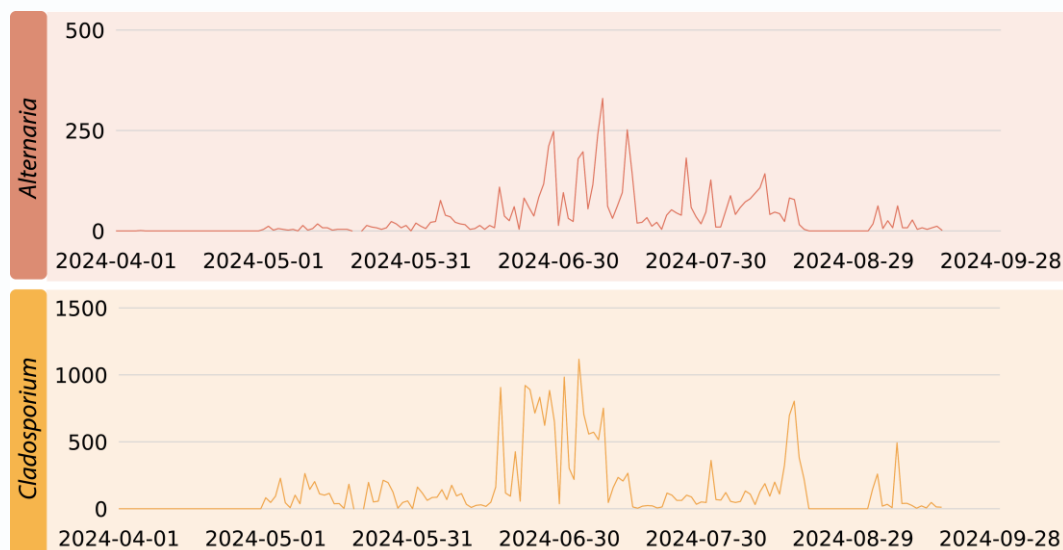
1382 Avenue des Pré-
 Seigneurs
 Dagneux



Strasbourg

Analyste
Anh Poirot

Laboratoire pneumo-
allergologie Nouvel
hôpital civil CHRU de
Strasbourg
Place de l'Hôpital
Strasbourg



Les moisissures dans l'air intérieur : un danger pour la santé

Les moisissures, ces champignons microscopiques qui prolifèrent dans les environnements humides, peuvent représenter un réel danger pour la santé lorsqu'elles se développent dans nos intérieurs. Leurs effets néfastes sont particulièrement importants pour les personnes sensibles.

Effets sur la santé

• **Rhinite allergique et asthme** : Les spores de moisissures, en suspension dans l'air, peuvent déclencher des réactions allergiques comme la rhinite allergique (nez qui coule, éternuements, congestion nasale). Sans traitement adéquat, cette rhinite peut évoluer vers un asthme allergique, une maladie respiratoire chronique se manifestant par des difficultés respiratoires et une toux persistante.

• **Inflammation des voies respiratoires** : Au-delà des allergies, les moisissures libèrent des substances irritantes qui peuvent enflammer les voies respiratoires, même chez les personnes non allergiques.

• **Pneumopathies** : Certaines espèces de moisissures peuvent même provoquer des pneumopathies, pouvant dans certains cas évoluer vers des fibroses pulmonaires (Pneumopathies d'Hypersensibilité).

• **Autres symptômes** : Maux de tête, fatigue, irritations des yeux et de la peau peuvent également être causés par la présence de moisissures.

Populations à risque

Les enfants, les personnes âgées et celles souffrant de maladies respiratoires chroniques (asthme, bronchite chronique) sont particulièrement vulnérables aux effets des moisissures.

Comment réduire l'exposition aux moisissures ?

La meilleure façon de limiter les risques est de s'attaquer à la source du problème : l'humidité.

• Contrôler l'humidité :

- ✓ Réparer les fuites d'eau et les infiltrations.
- ✓ Ventiler régulièrement les pièces, en particulier les pièces humides comme la salle de bain et la cuisine.
- ✓ Aérer tous les jours, quelle que soit la saison.
- ✓ Chauffer suffisamment pour éviter la condensation.
- ✓ Isoler les murs et les fenêtres si nécessaire, en limitant les ponts thermiques.
- ✓ Vérifier l'état de la ventilation et la faire réparer si besoin.

• **Nettoyer les surfaces** : En cas de présence de moisissures, il est important de nettoyer les surfaces contaminées avec des produits adaptés. Pour plus d'informations sur les méthodes d'élimination des moisissures, vous pouvez consulter l'article "[Méthodes d'éviction des moisissures](#)" de D. Caillaud, H. Marson et O. Meunier

En résumé

L'exposition aux moisissures peut aggraver l'asthme et provoquer diverses affections respiratoires. En contrôlant l'humidité et en maintenant un environnement propre, vous pouvez réduire significativement les risques pour votre santé.

Pour en savoir plus


N'hésitez pas à consulter le site des Conseillers Médicaux en Environnement Intérieur (CMEI) pour obtenir des informations complètes et des conseils de professionnels → <https://cmei-france.fr/>

Rédaction : Antonio SPANU


Vous informer sur...

Les risques d'allergies aux pollens et aux moisissures



 @rnsapollens

 RNSA

 @rnsa_pollen

 RNSA



Alertes polliniques

Nous vous offrons la possibilité de recevoir chaque semaine par e-mail les prévisions du risque d'allergie pour les pollens et les départements de votre choix. Les alertes polliniques vous seront envoyées uniquement en cas de risque allergique pendant la saison pollinique.



Le guide pour planter en ville sans allergie

www.vegetation-en-ville.org

L'allergie aux pollens en Europe

www.polleninfo.org



L'EAS (European Aerobiology Society)

www.eas-aerobiology.eu



MERCI

Pour Votre Soutien !



RNSA
Le plat du pin
11 chemin de la Creuzille
69690 Brussieu

